

المملكة المغربية
ROYAUME DU MAROC



وزارة السكنى والتعمير

وسياسة المدينة

ROYAUME DU MAROC

ROYAUME DU MAROC



Agence Urbaine
Kénitra-Sidi Kacem
القنيطرة - سيدي قاسم

المجلس الإداري

للوكالة الحضرية

القنيطرة - سيدي قاسم

التقرير الأدبي و المالي

الدورة الثانية عشر





«.....لقد دخلت بلادنا مرحلة جديدة، لم تكن محض مصادفة، ولا من صنع ظروف طارئة، بقدر ما تعد ثمرة سياسة متبصرة واستراتيجية متدرجة، انتهجناها منذ اعتلائنا العرش، بإرادة سيادية كاملة، في تجاوب تام مع تطلعاتك المشروعة... كما أقدمنا على إصلاحات اقتصادية عميقة لتعزيز البنيات التحتية للمدن المغربية وتحسين تهيئتها وفك العزلة عن العالم القروي، من خلال تزويده بالتجهيزات اللازمة، عاملين على توفير المناخ الملائم لتحفيز الاستثمار، علاوة على نهج سياسة للتأهيل الاجتماعي...»

مقتطف من نص خطاب جلالة الملك بتاريخ 30 يوليوز 2012، بمناسبة الذكرى ال 13 لتربع جلالتة على عرش أسلافه المنعمين

- « إنجاز الصور الجوية والخرائط الإرجاعية لـ 10 مراكز على مساحة إجمالية تقدر بـ 32.900 هكتار.
- « تحديث وتطوير آليات عمل الإدارة وفق مبادئ الحكامة الجيدة وهو ما توج بالحصول على شهادة الجودة ISO 9001.
- وتتضمن هذه الوثيقة التقرير الأدبي والمالي والذي يوضح بجلاء نتائج وحصيلة عمل الوكالة خلال سنة 2012 من خلال التطرق للمحاور التالية :
- « مواكبة الأوراش الوطنية الكبرى من خلال تفعيل سياسة المدينة وتطوير السكن بالعالم القروي ومواكبة المشاريع الاستثمارية المهيكلة :
- « التخطيط الحضري خاصة فيما يتعلق بإنتاج وثائق التعمير ودراسات إعادة الهيكلة والدراسات الخاصة :
- « المواكبة التقنية للجماعات الترابية :
- « التدبير الحضري ومراقبة المخالفات في ميدان التعمير :
- « الشؤون القانونية والعقارية :
- « التدبير المالي والإداري :
- « تقييم نتائج تطبيق الدوريات الصادرة عن الإدارة :
- « تقييم تنفيذ توصيات المجلس الإداري السابق.
- « كما يستعرض التقرير برنامج العمل المرتقب لسنة 2013 بالإضافة إلى برنامج العمل التوقعي برسم سنتي 2014 و2015.

التقرير الأدبي حصيلة العمل برسم سنة 2012



حصيلة العمل برسم سنة 2012

1. هواكبة الأوراش الوطنية الكبرى



شكلت 2012 سنة مفصلية فيما يتعلق بإرساء مرتكزات سياسة المدينة وتفعيلها على أرض الواقع. وقد عرفت هذه السنة كذلك دراسة عدد من المشاريع الكبرى المهيكلة ذات الإشعاع الجهوي والوطني كما تم خلالها مواصلة الجهود الرامية إلى إنجاح البرنامج الوطني مدن بدون صفوح وكذا التفكير في بعض المشاريع البديلة الرامية إلى تنويع العرض السكني بالوسط القروي.

1 - 1 تفعيل سياسة المدينة

تعتبر سياسة المدينة الإطار الأمثل لاندماج مختلف السياسات الحضرية العمومية في أفق تحقيق تنمية متوازنة للمدن من شأنها تقوية قدراتها الإنتاجية مع الحفاظ على التماسك الاجتماعي وضمان إطار للعيش الكريم والمستدام. وبالتالي فمن الضروري أن تبتنى اختيارات وأولويات هذه السياسة من مشاور واسع يضمن انخراط مجموع الفاعلين المعنيين.

هذا، وقد قامت الوزارة الوصية بتنظيم مسلسل تشاوري وطني وجهوي يرمي إلى إرساء مرجعية وطنية تحدد مضامين سياسة المدينة وأهدافها الكبرى وطرق وآليات تنفيذها. وفي هذا الإطار، ساهمت الوكالة في تنظيم الملتقى الجهوي التشاوري الذي انعقد يوم 11 يونيو 2012 بحضور مختلف المتدخلين والمعنيين من قطاعات حكومية ومؤسسات عمومية وخاصة وهيئات منتخبة وفاعلين اقتصاديين واجتماعيين.

وتبعا لتوجيهات الوزارة الوصية، والمتعلقة باقتراح مشاريع عملية يمكن إنجازها في إطار سياسة المدينة وفق مقاربة تشاركية وتعاقدية بين مختلف المتدخلين المعنيين، تم اختيار مشروع التأهيل الحضري لقطاع المخاليف عين السبع بالجماعة الحضرية القنيطرة. ويهدف هذا المشروع الهام الذي تمت صياغته في إطار مقاربة تشاورية بين مختلف الشركاء المعنيين وبإشراف مباشر من السيد والي الجهة إلى :

- « إعادة هيكلة الحي عبر توفير البنيات التحتية الأساسية ؛
 - « الارتقاء بالمشهد الحضري وتحسين الواجهات وتهيئة منتزه حضري بالشريط الممتد الفاصل بين الحي والطريق السيار ؛
 - « الربط بين الشبكة الطرقية الداخلية للحي وأهم المحاور الطرقية المهيكلة بالمدينة ؛
 - « توفير المرافق الاجتماعية الضرورية ؛
 - « إحداث بقع سكنية إضافية مخصصة لإعادة إيواء الأسر التي تشغل الدور الصفيحية و البنائيات الواقعة ضمن محارم الطرق و البنائيات الواقعة بالمنطقة المعرضة للفياضانات ؛
 - « إدماج الحي ضمن محيطه الحضري من خلال تعبئة وعاء عقاري إضافي سيخصص لإحداث منطقة للمرافق العمومية المهيكلة و لتوفير منتوج سكني منظم ومتنوع.
- وقد أشرفت الوكالة على تتبع الدراسات التعميرية والمعمارية المرتبطة بهذا المشروع من خلال عقد اجتماعات أسبوعية وفق الرزنامة الزمنية التي تم تحديدها من طرف المتدخلين.



وبالإضافة إلى هذا المشروع، اقترحت الوكالة الحضرية على الوزارة الوصية مشاريع أخرى كانت موضوع دراسة خلال الفترة الممتدة من 2009 إلى 2011، ويتعلق الأمر بـ:

- « مشروع التهئية والارتقاء الحضري لحلقة وادي سبو بالجماعة الحضرية القنيطرة ؛
- « مشروع الارتقاء الحضري للحي الصناعي القديم بمدينة القنيطرة؛
- « مشروع رد الاعتبار وترصيف الحي التجاري الخبازات بمدينة القنيطرة ؛
- « مشروع تهئية القطب السوسيو ثقافي حول كنيسة سيده بهت بمدينة سيدي سليمان ؛
- « مشروع التأهيل الحضري لقطاع اكريز أولاد بن السبع بالجماعة الحضرية سوق الأربعاء الغرب ؛
- « مشروع تهئية منطقة للربط بين الضفة الشرقية والغربية بمدينة سيدي قاسم.

1-2 تنمية السكن القروي

في إطار التوجهات الحكومية، قامت وزارة الإسكان والتعمير وسياسة المدينة بتسطير برنامج جديد لتنمية السكن بالعالم القروي بهدف الرفع من جودة السكن وتأمين إطار حياة أفضل للسكان. وقد نصت الدورية الوزارية عدد 21536 بتاريخ 25 دجنبر 2012 على ضرورة إعداد مشاريع بديلة من قبيل التجزئات ذات التجهيز التدريجي بمحاذاة الدواوير والمناطق التي تعرف ضغطا عمرانيا كبيرا. وفي هذا الإطار، قامت الوكالة الحضرية للقنيطرة-سيدي قاسم وبمعية السلطات المحلية والمنتخبة من تحديد أوعية عقارية قابلة للتعبئة بالنظر إلى طبيعتها كأراضي الجموع أو من ملك الدولة الخاص يمكن أن تشمل مشاريع سكنية مندمجة في إطار عمليات للتهئية التدريجية والتي يمكن إنجازها في إطار تعاقد بين مختلف الشركاء المعنيين. وتهم هذه الدراسات الأولية مراكز سوق الثلاثاء الغرب ولالة ميمونة بإقليم القنيطرة ودار بلعامري و عامر الشمالية بإقليم سيدي سليمان و الخنيشات بإقليم سيدي قاسم.

وقد تم اقتراح هذه المراكز بالاعتماد على الخلاصات التي آلت إليها الدراسة الخاصة بالمراكز القروية الناشئة وكذا بالنظر للقدرة الاستقطابية لهذه المراكز بسبب مواقعها الإستراتيجية على أهم المحاور الطرقية بالإضافة إلى توفرها على أرضة عقارية قابلة للتعبئة. وتهدف المشاريع التي تم اقتراحها في إلى :

« المساهمة في توفير منتج سكني لائق ومنظم يشجع الساكنة على الاستقرار بالمراكز المعنية ويشكل بديلا للسكن القروي المتفرق ؛

« توفير عدد من التجهيزات العمومية والخدمات لفائدة الساكنة ؛

« الرفع من جودة المشهد الحضري وتحسين إطار العيش بهذه المراكز.

• مركز سوق الثلاثاء الغرب بالجماعة القروية سوق الثلاثاء الغرب





1 - 3 مواكبة البرنامج الوطني مدن بدون صفائح

واصلت الوكالة الحضرية خلال سنة 2012 اتباع نفس المقاربة التشاركية التي اعتادت العمل بها لتجاوز مختلف الاكراهات المتعلقة بتنفيذ البرنامج الوطني مدن بدون صفائح من خلال تبسيط مساطر الترخيص والبناء والتسليم المؤقت للتجزئات المتعلقة بإعادة الإيواء أو المساهمة في اللجان الإقليمية لمراقبة البناء غير القانوني.

فعلى صعيد إقليم القنيطرة، تم تفعيل البروتوكول التنظيمي لإحداث شبك وحيد بمنطقة أولاد امبارك قصد التسريع من وثيرة إيواء دور الصفائح المتواجدة بمنطقة الحنشة وأولاد امبارك بمدينة القنيطرة الذي ابتدأ العمل به بتاريخ يونيو 2012. وتمت دراسة خلال هذه السنة 33 تصميم بتجزئة الجنان 2 التابعة لشركة العمران منها 30 حصلت على الرأي الموافق.

وفي نفس الإطار، تم بمعية المصالح المركزية لوزارة الإسكان والتعمير وسياسة المدينة والسلطات الإقليمية والمصالح المعنية تحديد وعاء عقاري جديد تبلغ مساحته 80 هكتارا سيخصص جزء منه لاستقبال ساكني دور الصفائح. ويجري حاليا إعداد التصورات العمرانية التي سيتم وفقها فتح هذا الوعاء للتعمير.

أما فيما يخص إقليم سيدي سليمان، فقد تم سنة 2012 تفعيل البروتوكول التنظيمي لإحداث شبك وحيد خاص بمتابعة عملية إيواء قاطني دور الصفائح بمدينة سيدي سليمان بتجزئة الخير 1، للتمكين من إعادة إيواء 1120 أسرة بالخير 1 وقد بلغ عدد تصاميم البناء الفردية التي حصلت على الرأي الموافق 28 تصميم.

1 - 4 دعم المشاريع الاستثمارية المهيكلة

تميزت سنة 2012 بدراسة مجموعة من المشاريع المهيكلة ذات الوقع الهام على الدينامية الاقتصادية والاجتماعية للجهة، حيث عملت الوكالة على مواكبة هذه المشاريع عبر العمل على تسريع مسطرة دراستها من طرف مختلف اللجان المختصة وتوفير التأطير اللازم لأصحابها مع الحرص على احترامها للضوابط والمواصفات العمرانية والمعمارية والبيئية الضرورية وضمان اندماجها وتناغمها مع محيطها الحضري، ويتعلق الأمر أساسا بالمشاريع التالية :

• مشروع ضفاف المهديّة بالجماعة الحضريّة لمهديّة :

يتعلق الأمر بإحداث محطة سياحية جديدة في إطار مخطط بلادي لتنمية السياحة الداخلية. حيث سيتم إنجاز هذا المشروع الذي أعطى انطلاقته صاحب الجلالة الملك محمد السادس نصره الله بتاريخ 24 شتنبر 2012 على مساحة 23 هكتار باستثمار إجمالي يقدر بـ 380 مليون درهم. وتمثل أهم مكوناته في إنجاز بنايات للإيواء السياحي على شكل إقامات فندقية ومخيم دولي بالإضافة إلى إقامات سكنية مرافق ترفيهية ورياضية وخدماتية.



• المشروع السكني والسياحي MEHDYA CITY et MEHDIYA RIVAGE بالجماعة القروية سيدي الطيبي :

وتصل المساحة الإجمالية لهذا المشروع المندمج الى 544 هكتار وسيتمن من إحداث :

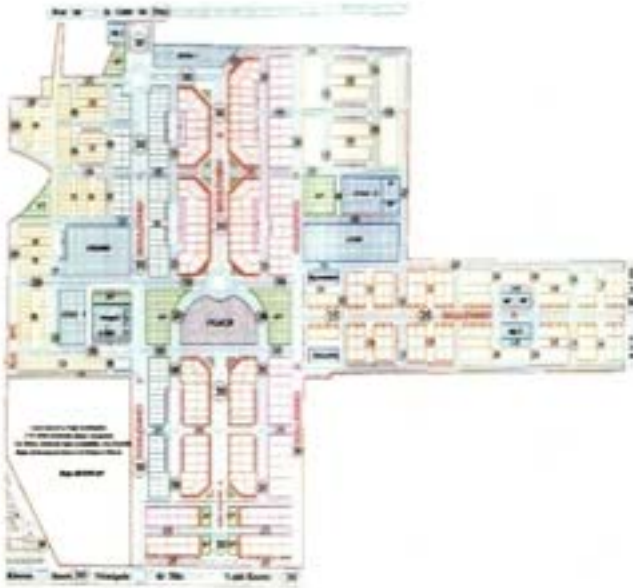
- « منطقة سياحية على مساحة 72 هكتار ؛
- « مناطق سكنية على مساحة 83 هكتار ؛
- « مناطق للترفيه والتنشيط على مساحة 8 هكتار ؛
- « مناطق صناعية على مساحة 23.5 هكتار ؛
- « مركب جامعي على مساحة 14 هكتار ؛
- « مرافق اجتماعية و مناطق خضراء على مساحة 123 هكتار.

MEHDIYA CITY



• مشروع المركز الحضري مرجان بالجماعة الحضرية لسيدي سليمان :

يمتد هذا المشروع على مساحة 56 هكتار. ويهم تحويل الوحدة الصناعية القديمة المتواجدة بالمدخل الشرقي للمدينة إلى مركز حضري مندمج يشمل عدة مكونات منها عمارات للسكن الاجتماعي ستمكن من إحداث 960 وحدة سكنية من هذا الصنف، وبقع أرضية مخصصة للعمارات والسكن الفردي، بالإضافة إلى مرافق اجتماعية وخدمية ومناطق خضراء ومركز تجاري من الحجم الكبير.



حصيلة العمل برسم سنة 2012

2. أنشطة التخطيط الحضري



تمكنت الوكالة الحضرية خلال سنة 2012 من ترسيخ إستراتيجية فعالة وناجعة في ميدان التخطيط الحضري على مستوى تراب جهة الغرب اشراردة بني احسن، كرست خلالها السياسة المبنية على إعطاء الأولوية للتعمير العملياتي والتنظيمي استكمالاً لما تم إنجازه خلال السنة الفارطة.

وفي هذا الصدد قامت الوكالة الحضرية بإنجاز عدة دراسات كان الهدف منها من جهة تثمين وتأهيل المؤهلات. ومن جهة أخرى تصحيح الاختلالات بتراب تدخلها. وذلك ضمن رؤية شمولية تهدف بالأساس إلى تحسين الإطار المجالي للجهة حتى يتماشى والتوجهات الكبرى التي تعرفها المملكة. كل هذا في أفق الإرتقاء بها وجعلها أكثر تكاملاً مع الأقطاب الثلاث المجاورة لترايبها : القطب الصناعي والسياحي طنجة-تطوان والقطب الفلاحي والسياحي فاس-مكناس وأخيراً القطب الإقتصادي الممتد على الشريط الساحلي الرباط-الدار البيضاء الذي يشمل كلا من مدينتي القنيطرة و الجديدة والذي يضم أكبر المناطق الصناعية بالمغرب.

وقد اعتمدت الوكالة الحضرية في عملها على نهج سياسة تشاورية وتعاقدية للوصول إلى مشاريع عملية قابلة للتحقيق مقرونة بتركيبة مالية ومؤسسية واضحة ومدققة. حيث قامت وبمجهوداتها الذاتية من بلورة وإنجاز مجموعة من الوثائق العملياتي التي تهدف إلى الإحاطة بمختلف متطلبات الساكنة والتي تحكم تحديد التوجهات الكبرى لإستراتيجية تدخلها. ويمكن تقديم هذه الحصيلة كما يلي :

1-2 الدراسات العامة

أ- على مستوى الجهة

- دراسة تحديد وتراتبية المراكز الناشئة بجهة الغرب اشراردة بني احسن

خلال سنة 2012، تم تدارس تقرير المرحلة الثانية والذي خلص إلى تحديد (4) أربع مراكز ناشئة على صعيد الجهة: (2) إتان بإقليم القنيطرة ويتعلق الأمر بكل من مركزي مولاي بوسلهام وسيدي علال التازي، مركز واحد بإقليم سيدي قاسم والمتمثل في مركز الخنيشات، كما تم تحديد مركز دار بلعامري بإقليم سيدي سليمان باعتبارها مراكز نموذجية. حيث حظيت هذه المراكز في إطار الشطر الأول من المرحلة الثالثة للدراسة باقتراح مجموعة من المشاريع التنموية المندمجة إضافة إلى التركيبة المالية والمؤسسية المتعلقة بكل مشروع على حدة. وقد اقترحت الوكالة الحضرية برمجة لجن تقنية إقليمية قصد تداولها.

وفي هذا الخصوص تم إنعقاد إجتماع اللجنة التقنية الإقليمية على مستوى إقليم سيدي قاسم بتاريخ 2012/12/12 وتم تخصيصه لدراسة البرامج التنموية العملياتي والمندمجة المقترحة لمركز الخنيشات.

وينص دفتر التحملات المتعلق بصفقة إنجاز هذه الدراسة على أن المرحلة المتبقية هي الشطر الثاني من المرحلة الثالثة والتي يهم إعداد اتفاقيات تعاقد وشراكة لإنجاز كل مشروع على حدة.

- دراسة الهندسة المعمارية الجهوية

خلال سنة 2012، تم تدارس التقرير المتعلق بالمرحلة الثانية من الدراسة «التقرير التشخيصي والتحليلي» حيث انعقدت عدة اجتماعات بهذا الخصوص. وقد قام مكتب الدراسات المكلف بالمشروع بوضع نسخة معدلة بالوكالة الحضرية بتاريخ 21 دجنبر 2012 قصد دراستها والمصادقة عليها في اجتماع موسع وبحضور مختلف الفرقاء المعنيين بالدراسة وذلك في أفق المرور إلى المرحلة الثالثة. وللإشارة تهدف هذه الدراسة إلى إبراز الأنماط المعمارية الجهوية بالوسطين الحضري والقروي وكذا رصد مكامن القوة والضعف بالهندسة المعمارية الجهوية، وبالتالي تشكيل إطار مرجعي للعمارة والبناء مع مراعاة الخصوصيات المحلية لمختلف المحلات الترابية للجهة.

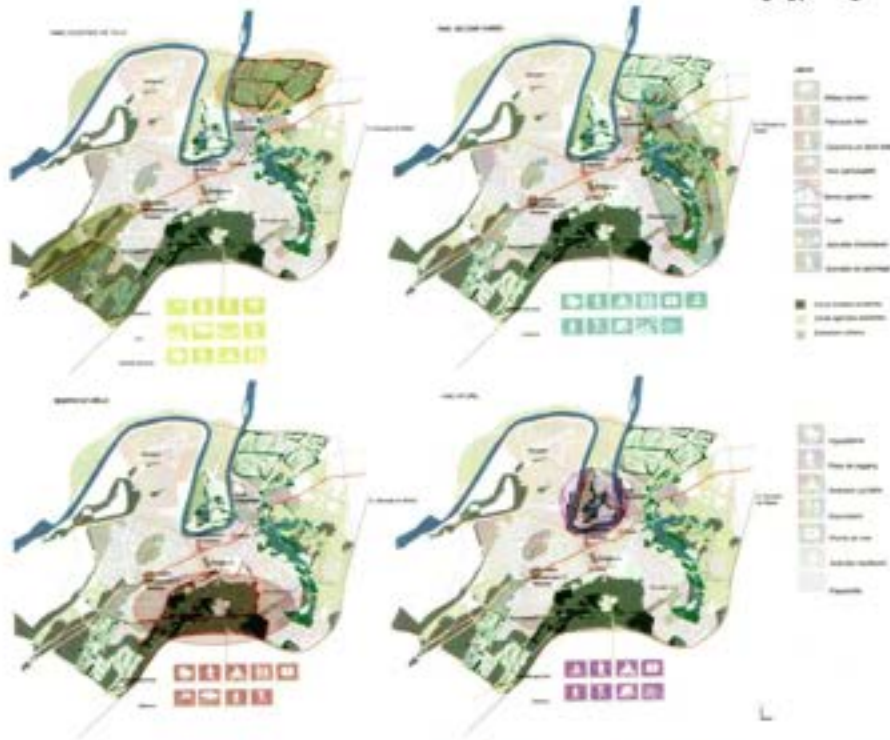
ب- إقليم القنيطرة

- دراسة التصميم الأخضر لمدينة القنيطرة

خلال سنة 2012، تمت المصادقة بشراكة مع مختلف الفرقاء المعنيين على التقرير التشخيصي و التحليلي وتقييم البضعية الراهنة للمجالات الخضراء. كما تم وضع التصميم الأخضر لمدينة القنيطرة مع إدماج تهيئة حلقة واد سبو. ومن المنتظر خلال هذه المرحلة المتبقية من الدراسة، تحديد استراتيجية لتدبير المجالات الخضراء.

وتجدر الإشارة، أن الهدف من هذه الدراسة يبقى هو:

- « إعداد أدوات عملية تهدف لإدماج البعد البيئي في التهيئة الحضرية ؛
- « تأهيل وتهيئة وتدبير وصيانة المجالات الخضراء ؛
- « الرقي بجودة المناظر الطبيعية.

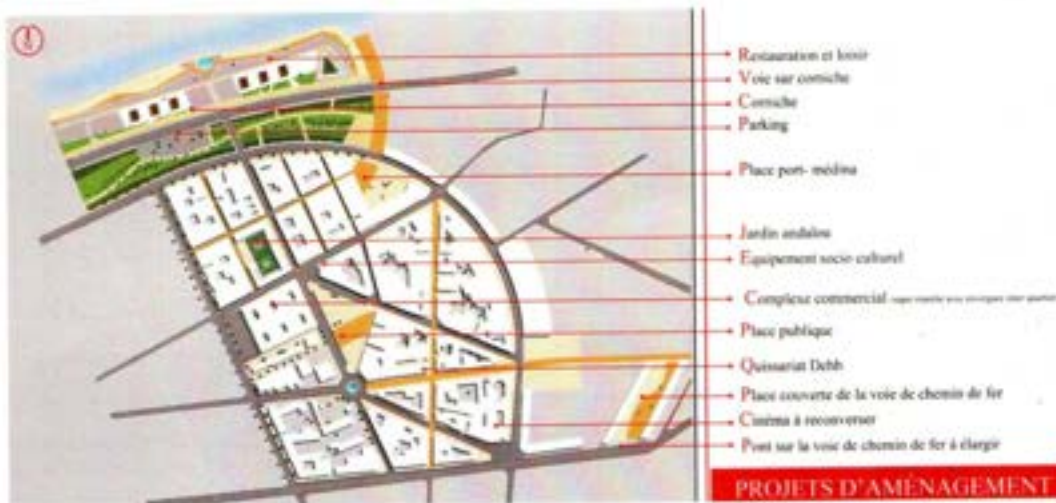


• دراسة التأهيل الحضري لمنطقة الملاح بمدينة القنيطرة

قامت الوكالة الحضرية خلال سنة 2012 بتتبع دراسة التأهيل الحضري لقطاع الملاح بمدينة القنيطرة والذي أعطيت انطلاقة دراسته في أواخر سنة 2011 ؛ حيث تهدف الدراسة إلى :

- « إنقاذ المعالم البارزة للتراث الذي يزخر به هذا القطاع؛
- « إبراز المؤهلات المعمارية لهذا القطاع؛
- « تنظيم السير والجولان؛
- « تجديد وظائف الحي والرفع من قيمة المشهد الحضري.

وقد قام مكتب الدراسات المكلف بالمشروع بوضع التقرير التشخيصي و التحليلي المتعلق بالمرحلة الأولى والذي تمت المصادقة عليه وذلك للمرور إلى المرحلة المتبقية والمتعلقة بالتقارير النهائية.





ج- إقليم سيدي قاسم

• دراسة المشروع الحضري لمدينة سيدي قاسم

بهدف تقديم مشاريع ذات طبيعة عملياتية وتعاقدية منبثقة عن تصور شمولي، مدمج وتشاركي لتقويم الاختلالات والإشكالات المسجلة في ميدان البناء والتعمير والبيئة والأنشطة الاقتصادية والسير والجولان...، عرفت دراسة المشروع الحضري لمدينة سيدي قاسم خلال سنة 2012 المصادقة على المرحلة الأولى المتعلقة بالتقرير التشخيصي والتحليلي وتقديم المقترحات وذلك بتاريخ 29 أكتوبر 2012. حيث خلصت الدراسة إلى اقتراح 49 مشروع من شأنها تأهيل هذه المدينة والرفع من المستوى الحضري بها. ويمكن تقسيم هذه المشاريع إلى مجموعات تتعلق بالمحاور التالية:

« الإطار المعيشي والمنظور الحضري :

« تنظيم الأنشطة والترفيه :

« السير والجولان.

ويجري حاليا إعداد التقرير الاستراتيجي المتعلق بالمخطط الشمولي المتضمن للمشاريع المتفق عليها في التقرير التشخيصي والتحليلي وكذا الأدوات اللازمة من أجل تنفيذها.

• المشروع الحضري لمدينة جرف الملحة

موازية لإنجاز تصميم تهيئة مدينة جرف الملحة خلال سنة 2012 وتماشيا مع النظرة الشمولية التي تهدف من خلالها الوكالة الحضرية إلى تقديم مشاريع ذات طبيعة عملياتية وتعاقدية، قامت هذه الوكالة بإعطاء الإنطلاقة للمشروع الحضري لمدينة جرف الملحة وذلك في إطار مدمج وتشاركي يسعى إلى تصحيح الاختلالات التي يعرفها مجال هذه المدينة على كل الأصعدة. وقد عرفت هذه الدراسة إنهاء مرحلتها الأولى والمتعلقة بالتشخيص والتحليل، وذلك في إطار تشاوري وتنسيقي مع الجماعة المعنية، على أن يتم تقديم المقترحات بعد الموافقة على خيارات التهيئة المتعلقة بتصميم تهيئة المدينة.

2-2 دراسات إعداد وثائق التعمير

خلال سنة 2012، قامت الوكالة الحضرية ببذل مجهودات ملموسة للرفع من نسبة تغطية الجهة بوثائق التعمير. حيث تمكنت هذه الوكالة من بلوغ نسبة مهمة من التغطية وصلت إلى 84% بمجموع 79 وثيقة تعمرية موزعة على أقاليم الجهة على الشكل التالي :

« إقليم القنيطرة : نسبة تغطية تقدر بـ 90.9% ؛

« إقليم سيدي سليمان : نسبة تغطية تقدر بـ 81.8% ؛

« إقليم سيدي قاسم : نسبة تغطية تقدر بـ 79.3%.

وتمثل الخريطة التالية التوزيع الجغرافي لمختلف الوثائق المصادق عليها أو تلك الموجودة حاليا في طور الإعداد :

جهة الغرب الشراردة بني احسن

وضعية وثائق التعمير
إلى غاية 31 دجنبر 2012



في هذا السياق، تميزت سنة 2012 بإعداد ومتابعة مجموعة من وثائق التعمير بلغت في مجملها 33 دراسة : (11) إحدى عشر منها تم إنجازها اعتمادا على الموارد الذاتية للوكالة الحضرية : (6) ستة دراسات على صعيد إقليم القنيطرة و(5) خمس دراسات على صعيد إقليم سيدي قاسم.

وهكذا، استطاعت الوكالة الحضرية تحقيق برنامج عملها المسطر لسنة 2012، حيث أعطت الإنطلاقة الفعلية للمخطط المديرى للتهيئة العمرانية لمدينة القنيطرة وضواحيها والذي شمل كل من 3 جماعات حضرية وهي القنيطرة والمهدية وسيدي يحي الغرب و 9 جماعات قروية وهي الحدادة وسيدي الطيبي ولمنصرة وأولاد سلامة والمكرن وبنمبصور وسيدي محمد بنمصور وعامر السفلية وعامر الشمالية. كما أعطيت كذلك الإنطلاقة لكل من تصميمي تهيئة دار الكداري والخنيشات وذلك في إطار صفقة لطلبات العروض المفتوحة التي تم الإعلان عنها بالإضافة إلى الشروع في إنجاز تصاميم تهيئة عين الدفالي والحوافات بالموارد الذاتية للوكالة.

2-2-1 دراسات وثائق التعمير المنجزة بالموارد الذاتية للوكالة الحضرية

خلال سنة 2012، قامت الوكالة الحضرية بإعداد بعض دراسات وثائق التعمير بمواردها الذاتية، حيث تبنت فيها مقاربة تشاورية وتشاركية فعلية مع الفاعلين عند كل مراحل الدراسة. كما قامت بإدماج دراسات إعادة الهيكلة ضمن دراسات تصاميم التهيئة وذلك رغبة في مد الجماعات المعنية بوثيقة مرجعية تمكنها من معالجة طلبات البناء بالتجمعات السكنية ناقصة التجهيز مع وضع رؤية شمولية خاصة بتوفير البنيات التحتية والمرافق العمومية على مستوى هذه التجمعات.

أ- إقليم القنيطرة :

قامت الوكالة الحضرية بإعداد (6) ستة دراسات منها (5) خمس دراسات تصاميم تهيئة و تصميم نمو واحد. تم تدارس تصميم واحد منها خلال اجتماع اللجنة التقنية المحلية المنعقد يوم 03 يناير 2013، ويتعلق الأمر بتصميم تهيئة مدينة سوق الأرياء الغرب بإقليم القنيطرة. والجدول التالي، يبين مراحل هذه الدراسات:

جدول رقم 1: الدراسات المنجزة بالإمكانات الذاتية والخاصة للوكالة الحضرية بإقليم القنيطرة

الإقليم	الجماعة	المركز	نوعية الوثيقة	مرحلة الوثيقة
القنيطرة	سوق الأرياء الغرب	سوق الأرياء الغرب	تصميم تهيئة	مداولات المجلس و البحث العلني
	سيدي محمد لحر	سيدي محمد لحر	تصميم تهيئة	اللجنة التقنية المحلية
	بنمبصور	أحد أولاد جلول	تصميم تهيئة	اللجنة التقنية المحلية
	سيدي محمد بنمبصور	سيدي محمد بنمبصور	تصميم تهيئة	اللجنة التقنية المحلية
	سوق الثلاثاء الغرب	سوق الثلاثاء الغرب	تصميم تهيئة	قيد الدراسة
	الشوافع	أولاد الحراق	تصميم نمو	قيد الدراسة

وتجدر الإشارة، إلى أن الخمس (5) الدراسات الأولى المشار إليها في الجدول أعلاه قد تم تحيينها بعد أن أصبحت متجاوزة بسبب انصرام أجل 12 شهرا من تاريخ اختتام البحث العلني ومداولات المجلس دون صدور النص الموافق على التصميم وذلك طبقا للمادة 27 من القانون رقم 12-90 المتعلق بالتعمير.

ب- إقليم سيدي قاسم :

وعلى صعيد إقليم سيدي قاسم، قامت الوكالة الحضرية بإعداد (5) خمس دراسات بمواردها الذاتية والخاصة. والجدول التالي، يبين مراحل هذه الدراسات:

جدول رقم 2: الدراسات المنجزة بالإمكانات الذاتية والخاصة للوكالة الحضرية بإقليم سيدي قاسم

الإقليم	الجماعة	المركز	نوعية الوثيقة	مرحلة الوثيقة
سيدي قاسم	جرف الملح	جرف الملح	تصميم تهيئة	اللجنة التقنية المحلية
	النويرات	النويرات	تصميم تهيئة	في طور المصادقة
	سيدي الكامل	سيدي الكامل	تصميم تهيئة	في طور المصادقة
	الحوافات	الحوافات	تصميم تهيئة	قيد الدراسة
	(*) عين الدفالي	عين الدفالي	تصميم تهيئة	قيد الدراسة

(*) في إطار اتفاقية شراكة مع الجماعة المعنية

2-2-2 دراسات وثائق التعمير المنجزة من طرف مكاتب الدراسات

في سياق نفس المقاربة، عملت الوكالة الحضرية خلال سنة 2012 على تتبع عملية إعداد مجموعة من دراسات وثائق التعمير عهدت إلى مكاتب دراسات خاصة في إطار صفقات عمومية في الفترة الممتدة ما بين 2007-2010. ويمكن تلخيص أهم محطاتها حسب أقاليم الجهة كالاتي :

أ - إقليم القنيطرة :

« إعطاء الانطلاقة للمخطط التوجيهي للتهيئة العمرانية لمدينة القنيطرة وضواحيها بتاريخ 02 يوليوز 2012؛
« ثم عقد اجتماع ما قبل اللجنة التقنية المحلية بتاريخ 13 مارس 2012 لتدارس مشروع تصميمي تهيئة مركزي الصباح ولعنايسة التابعين للجماعة القروية لمناصرة.

ب - إقليم سيدي سليمان :

« تمت المصادقة على تصميمي تهيئة مركزي بومعيز وأولاد بوتابت التابعين للجماعة القروية أولاد بنحمادي بإقليم سيدي سليمان وذلك بتاريخ 13 دجنبر 2012؛
« ثم عقد اجتماع اللجنة المركزية بتاريخ 22 نونبر 2012 لتدارس مشروع تصميمي تهيئة مركزي كل من لعبيات وسيدي عبد العزيز التابعين للجماعة القروية أولاد احسين ؛
« ثم عقد اجتماع اللجنة المركزية بتاريخ 26 شتنبر 2012 لتدارس مشروع تصميم تهيئة مركز فجار التابع للجماعة القروية دار بلعامري، كما تمت إحالته على الأمانة العامة للحكومة قصد المصادقة عليه ؛
« ثم عقد اجتماع ما قبل اللجنة التقنية المحلية بتاريخ 18 يناير 2012 لتدارس مشروع تصميمي تهيئة مركزي أولاد موسى بنحسين الواد وبورنجة التابعين للجماعة القروية بومعيز.

ج - إقليم سيدي قاسم :

« ثم عقد اجتماع اللجنة المركزية بتاريخ 14 نونبر 2012 لتدارس مشروع تصميم تهيئة النويرات، وبتاريخ 5 أكتوبر 2012 لتدارس مشروع تهيئة مركز سيدي الكامل ؛
« تمت إحالة تصاميم تهيئة كل من مراكز جعاونة الروا وجعاونة الحمري وجعاونة احمر الرأس بالجماعة القروية سيدي أحمد بنعيسى وكذا مركز الرحامنة بالجماعة القروية بني وال على مداوات المجالس المعنية وكذا البحوث العمومية وذلك بتاريخ 22 يوليوز 2012 ؛
« تمت إحالة تصميمي تهيئة مركزي اثنبن السرافح والجعاونة البصرة بالجماعة القروية سيدي اعمر الحاضي على مداوات المجالس المعنية وكذا البحوث العمومية وذلك بتاريخ 24 أكتوبر 2012،
« إعطاء الانطلاقة لإعداد دراسة تصميمي تهيئة مركزي دار الكداري والخنيشات وذلك بتاريخ 24 دجنبر 2012، وذلك في إطار اتفاقية للشراكة مع الجماعتين المعنيتين ؛
« ثم عقد اجتماع اللجنة التقنية المحلية بتاريخ 09 يناير 2013 لتدارس مشروع تصميم تهيئة كل مدينة سيدي قاسم ومركز زيرارة ؛
« ثم عقد اجتماع اللجنة التقنية المحلية بتاريخ 19 شتنبر 2012 لتدارس مشروع تصميم تهيئة مدينة مشرع بلقصري، كما تم إرساله إلى الجماعة المعنية قصد إحالته على مداوات المجلس وكذا البحث العمومي بتاريخ 24 دجنبر 2012.

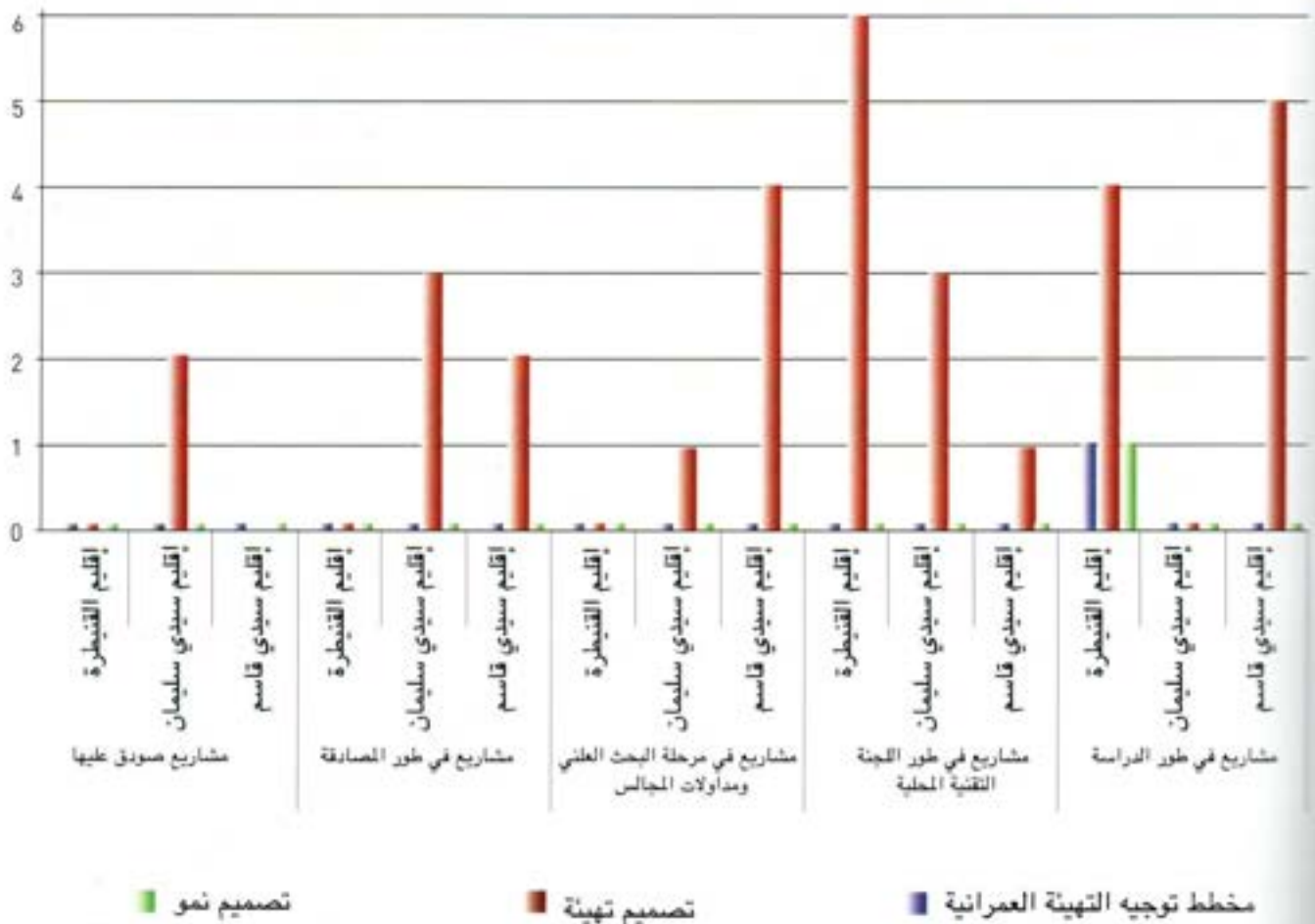
الحصيلة العامة:

ومن خلال ما سبق، يمكن تحديد الحصيلة الإجمالية لأنشطة الوكالة الحضرية في ميدان التغطية بوثائق التعمير خلال سنة 2012 كما يلي :

جدول رقم 3: الحصيلة الإجمالية للأنشطة في ميدان التغطية بوثائق التعمير خلال سنة 2012

المجموع	تصميم نمو	تصميم تهيئة	مخطط توجيه التهيئة العمرانية	الوضعية
3	-	3	-	عشاري صودق عليها
4	-	4	-	عشاري في طور المصادقة
5	-	5	-	عشاري في مرحلة البحث العلني ومداولات المجالس
10	-	10	-	عشاري في طور اللجنة التقنية المحلية
11	1	9	1	عشاري في طور الدراسة
33	1	31	1	المجموع

توزيع الدراسات حسب المراحل والأقاليم



3-2 دراسات إعادة الهيكلة

تولي الوكالة الحضرية أهمية كبرى لإدماج الأحياء ناقصة التجهيز ضمن النسيج الحضري وتحسين ظروف عيش ساكنتها خاصة بمراكز الجماعات القروية للجهة عبر إعداد تصاميم إعادة الهيكلة الخاصة بهذه التجمعات. وتعتبر هذه التصاميم أرضية أساسية توضع رهن إشارة الشركاء المحليين من أجل تسهيل عمليات توفير البنيات التحتية والتجهيزات والمرافق الضرورية لفائدة الساكنة. بالإضافة إلى أنها تمكن من حل مشاكل التدبير الحضري على مستوى هذه التجمعات حيث تعتمد كمرجعية لدراسات طلبات رخص البناء.

وقد قامت الوكالة الحضرية بعملية إعداد دراسات إعادة الهيكلة خاصة أو مدمجة في إطار وثائق التعمير وذلك بمواردها الذاتية والخاصة. حيث عملت سنة 2012 على إعداد 34 دراسة لإعادة الهيكلة، همت 12 قطاعا بإقليم القنيطرة و11 بإقليم سيدي سليمان و11 بإقليم سيدي قاسم.

كما تميزت سنة 2012، بالمصادقة على تصميمين لإعادة الهيكلة ويتعلق الأمر بكل من دواير دكالة التابع للجماعة القروية عامر الشمالية والمزورة التابع للجماعة القروية الصفاقة. ويمكن تلخيص وضعية أهم هذه الدراسات على مستوى الأقاليم الثلاث المكونة للجهة كما يلي:

أ- إقليم القنيطرة

شملت الدراسة كل من دواوير السدود ولموار والمركز التابعين للجماعة القروية سيدي محمد لحم، ودواوير أولاد الرياح واعزيب الصوديا وبوعباد التابعين للجماعة القروية سوق الثلاثاء الغرب، ودواوير كل من لمرايخ أولاد زيان فزارة ومركز المناصرة أولاد عزوز الشلحة المناصرة.

وتجدر الإشارة إلى أن هذه الوثائق وصلت إلى مرحلة متقدمة من الدراسة وهي الآن في طور المصادقة عليها لتصبح وثيقة مرجعية يعتمد عليها للترخيص بهذه الدواوير.

ب- إقليم سيدي سليمان

تمت المصادقة على تصميم إعادة هيكلة دوار دكالة بالجماعة القروية عامر الشمالية والذي عرض على أنظار اللجنة التقنية بتاريخ 26 يناير 2012. كما تمت المصادقة على تصميم إعادة هيكلة دوار مزورة بالجماعة القروية الصفاقة، وذلك يوم 09 فبراير 2012.

إضافة إلى ذلك قامت الوكالة الحضرية بإنجاز تصميم إعادة هيكلة دوار سيدي عبد العزيز وذلك بطلب من المجلس القروي لأولاد احسبن الذي قام بإنجاز الصور الإرجاعية والبحوث العقارية. وقد تمت إحالة هذا التصميم على أنظار المجلس القروي لإبداء آرائه حوله قصد المرور إلى المصادقة عليه.

ج- إقليم سيدي قاسم

في إطار دراسة تصاميم تهيئة كل من مراكز اثنين السرافح واجعاونة البصرة بالجماعة القروية سيدي عمر الحاضي واجعاونة الروا واجعاونة احمر الرأس واجعاونة الحمري بالجماعة القروية سيدي أحمد بنعيسى وكذا الرحامنة بالجماعة القروية بني وال. تم إنجاز تصاميم إعادة الهيكلة الخاصة بها من طرف الوكالة الحضرية، وقد تمت إحالتها على أنظار عمالة إقليم سيدي قاسم قصد عقد إجتماع تقني من أجل التأشير عليها.

وبين الجدول التالي الحصيلة المفصلة لدراسات تصاميم إعادة الهيكلة إلى غاية 31 دجنبر 2012 :

جدول رقم 4: دراسات إعادة الهيكلة بالجهة

الإقليم	الجماعة	القطاع	الدراسة	مرحلة الدراسة	
القنيطرة	سيدي محمد لحمر	مركز سيدي محمد لحمر	مدمجة في تصميم التهيئة	في طور المصادقة	
		سدود لموار بوعباد		في طور المصادقة	
	سوق الثلاثاء الغرب	أولاد رياح عزيز الصوديا	مدمجة في تصميم التهيئة	في طور الدراسة	
		لمرابيح أولاد زيان فزارة			
	المنصورة	مركز المنصورة أولاد عزوز الشلحة أولاد لحسن	مدمجة في تصميم التهيئة	في طور الدراسة	
		مركز دار بلعمرى الزهانة			
		دار بلعمرى فجار			
		بام لالة يطو الدواغر لالة يطو			
	سيدي سليمان	دار بلعمرى	مركز دار بلعمرى الزهانة	دراسة خاصة	في طور الدراسة
			فجار	مدمجة في تصميم التهيئة	تتطلب تحيين الدراسة الطبوغرافية والبحوث العقارية من طرف الجماعتين (جزء من الزهانة يوجد بتراب الجماعة الحضريّة سيدي سليمان
القصبية		بام لالة يطو الدواغر لالة يطو	مدمجة في تصميم التهيئة	في طور الدراسة	
		أولاد احسين	دراسة خاصة	أحيلت على الجماعة قصد إبداء الرأي	
عامر الشمالية		دكالة	دراسة خاصة	تمت المصادقة عليها	
		المزورة	دراسة خاصة	تمت المصادقة عليها	
بومعيز		أولاد موسى بن احسين أولاد بورنجة	مدمجة في تصميم التهيئة	في طور الدراسة	
		أولاد بن حمادي	مدمجة في تصميم التهيئة	في طور الدراسة	
سيدي قاسم		بني وال	الرحامنة	مدمجة في تصميم التهيئة	أحيلت على العمالة قصد المصادقة
			الجعونة الروا	مدمجة في تصميم التهيئة	أحيلت على العمالة قصد المصادقة
	سيدي أحمد بنعيسى	الجعونة الحمري الجعونة أحمر الراس	مدمجة في تصميم التهيئة	في طور الدراسة	
		اثنين السرافح الجعونة البصرة			
	سيدي عمر الحاضي	الكادارة لحرارة أولاد الصغير	مدمجة في تصميم التهيئة	في طور المصادقة	
		أولاد سعيد لماغر الكادارة المسيرة			

حصيلة العمل برسم سنة 2012

3. المواكبة التقنية للجهاعات الترايية



تعمل الوكالة الحضرية على الاستجابة للطلبات الواردة عليها من مختلف شركائها على المستوى الجهوي والمحلي من أجل إنجاز الدراسات وتقديم التصورات العمرانية الخاصة ببعض مشاريع التأهيل الحضري والتهيئة القطاعية. كما توفر الوكالة المواكبة التقنية اللازمة لفائدة هذه الجماعات من أجل إنجاز المشاريع الخاصة بها أو تعبئة العقارات اللازمة لذلك مع إيلاء أهمية خاصة لبرنامج المساعدة التقنية والمعمارية بالعالم القروي.

3 - 1 الدراسات المتعلقة بالتأهيل الحضري

• مشروع التأهيل الشامل وإعادة هيكلة مركز سيدي الطيبي بإقليم القنيطرة

في إطار استكمال الشطر الثاني والثالث من مشروع إعادة الهيكلة لمركز سيدي الطيبي، وبمبادرة من السيد والي جهة الغرب الشراذمة بني احسن عامل إقليم القنيطرة، انخرطت الوكالة الحضرية بمعية جميع المتدخلين والفاعلين المحليين من جماعة محلية ومصالح خارجية في إعداد مشروع شامل ومتكامل يروم التأهيل الكلي لمركز سيدي الطيبي على مساحة تناهز 420 هكتار، حيث اعتمدت في هذا المشروع مقاربة شمولية تهدف بالدرجة الأولى إلى الارتقاء بالمشهد الحضري لهذا المركز وكذا توفير الخدمات والتجهيزات الأساسية للسكان المحلية مع الأخذ بعين الاعتبار ومراعاة البعد البيئي للمنطقة حيث تركز إستراتيجية التدخل على المبادئ التالية:

- « خلق شبكة طرق سلسلة تمكن من ربط جميع مكونات المشروع ببعضها البعض وكذا بالمشاريع المهيكلة المحيطة ؛
- « إدماج عدد من المرافق والتجهيزات العمومية وذلك طبقا للحاجيات المعبر عنها من طرف المصالح الإدارية المعنية ؛
- « تخصيص المنطقة الحساسة فقط للمرافق والتجهيزات ذات الطابع العمومي وللمساحات الخضراء ؛
- « توفير بقع أرضية إضافية من أجل إعادة إيواء قاطني أصحاب الدور الواقعة بمحارم الطرق المرتقبة وكذا لأصحاب الدور الذين سيرحلون من المنطقة الحساسة.

كما وجب الذكر أن هذه الدراسة وصلت مراحل متقدمة حيث واكبت الوكالة مختلف مراحل إعداد التصميم الهيكلي المتعلق بها والذي عهد بإنجازه لمجموعة من المهندسين المعماريين الخواص والذي وضع التصور الخاص بالمحاور الطرقية المهيكلة وكذا برمجة التجهيزات والمرافق الأساسية، على أن تليه في المرحلة المقبلة الدراسات المعمارية المتعلقة بإعداد تصاميم التجزئة التي ستمكن من إعادة هيكلة جميع القطاعات المعنية بهذه الدراسة وذلك كما هو مبين بالتصميم التالي.



• المشروع الحضري لمدينة سيدي سليمان

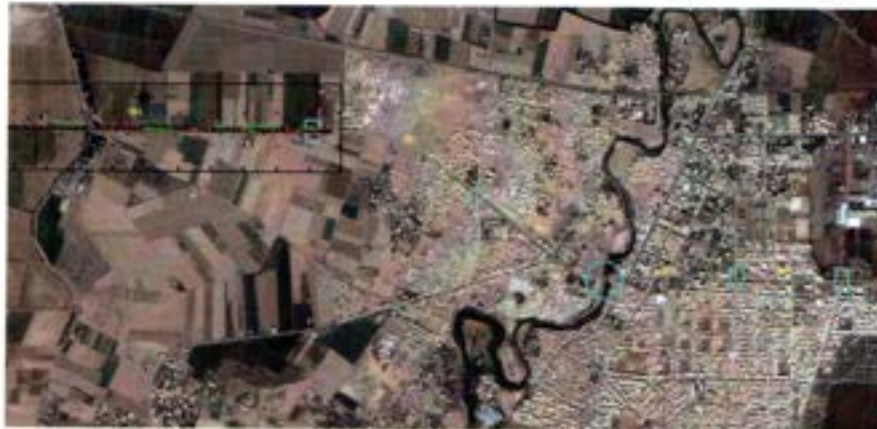
بهدف تقديم تصور شمولي ومندمج وتشاركي يسعى لتقويم الاخلالات والإشكالات المسجلة في ميدان البناء والتعمير والسير والجولان... ، عرفت دراسة المشروع الحضري لمدينة سيدي سليمان انطلاقتها خلال سنة 2012 بالمرحلة الأولى والمرتبطة بالتشخيص والتحليل وتقديم المقترحات. حيث تم عقد عدة اجتماعات بمقر عمالة إقليم سيدي سليمان تم خلالها التشاور والتفسيق بين كافة الفرقاء.

وضم مجال دراسة المشروع الحضري لمدينة سيدي سليمان الأحياء التالية :

- « الغماريين :
- « المسجد :
- « الجوطية :
- « شارع الحسن الثاني :
- « ضفاف وادي بهت داخل المدينة.



وقد سهرت الوكالة، بطلب من السلطة الإقليمية على تتبع الدراسة الخاصة بتأهيل شارع الحسن الثاني التي تهدف إلى تحسين المظهر الجمالي لهذا المحور الطرقي المهيكل بالمدينة حيث تم إنجاز تشخيص دقيق للحالة الراهنة أسفر عن تحديد ستة مشاهد يتم حالياً إنجاز التصورات الخاصة بها.



3 - 2 الدراسات الخاصّة

• مشروع تهيئة ورد الاعتبار لبناية الجمارك بمركز الخضاضرة بالجماعة القروية عرباوة

تعتبر البناية القديمة للجمارك المتواجدة بمركز لخضاضرة التابع للجماعة القروية عرباوة موروثا تاريخيا وعمرانيا ذا قيمة جد مهمة بالنظر للحقبة التي بنيت فيها ولطابعها الرمزي، حيث كانت تجسد خلال الحقبة الاستعمارية المنطقة الفاصلة التي تقسم التراب الوطني إلى منطقتين «منطقة تابعة للاستعمار الفرنسي، وأخرى تابعة للاستعمار الإسباني». ويشهد المبنى على تاريخ 17 فبراير 1958 اليوم ألقى فيه المغفور له جلالة الملك محمد الخامس خطابه الشهير والشاهد على إزالة آخر رمز من رموز الإستعمار بالمنطقة.

ويهدف تدخل الوكالة الحضريّة إلى تّمين هذا الموروث العمراني وذلك من أجل المحافظة على قيمته التاريخية والرمزية والهندسية مما سيؤدي إلى إعادة الروح إلى المركز حتى يستطيع خلق أنشطة سوسيو اقتصادية ذات قيمة جد مهمة والتي من شأنها الارتقاء بالمنطقة وتجديدها.

وفي هذا السياق قامت الوكالة الحضريّة بإنجاز ثلاث خيارات للتهيئة تمت تدارسها في يوم 21-12-2012 خلال اجتماع تشاوري تنسيقي مع الجماعة المعنية. وقد جاءت الخيارات على الشكل التالي :

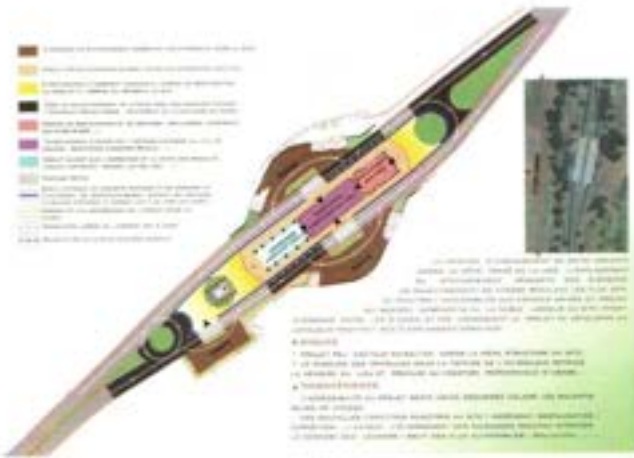
يعتمد خيار التهيئة الأول على عدة نقط أساسية وهي:

- « الاحتفاظ بطريق واحدة وحذف الأخرى مع جعلها كمتنزه وممر للراجلين؛
- « إعطاء وظيفة جديدة للبناية القائمة؛
- « إضافة بعض المداخل الجديدة للبناية مع الحفاظ على طابعها المعماري المتميز؛
- « إحداث مواقف للسيارات بمحاذاة الطريق على الواجهتين من أجل تسهيل الولوج إلى المتحف المبرمج بالبناية؛
- « إحداث عدة مرافق بالبناية وعلى الخصوص أكشاك، مقهى ومطعم....؛
- « إحداث منطقة عازلة بين البناية والطريق الوطنيّة مع خلق فضاء مكشوف للعرض.



يعتمد خيار التهيئة الثاني على الاحتفاظ بنفس الطرق المتواجدة مع خلق مدارات من أجل التخفيف من السرعة والاعتماد على تهيئة المجال بوسط الطريق وذلك بإحداث:

- « مواقف للسيارات على الجنبات الخارجية للطريق الوطنية؛
- « متحف وسط البناية؛
- « مقهى ومطعم؛
- « مساحات خضراء.



يعتمد خيار التهيئة الثالث على الاحتفاظ بنفس الطرق المتواجدة على غرار الخيار الثاني، لكن مع تغيير بسيط وذلك بإحداث:

- « مواقف للسيارات داخل الطريق الوطنية بجوار البناية وذلك من أجل تسهيل الولوج إليها؛
- « طرق دائرية تسهل الدخول إلى البناية؛
- « متحف وسط البناية؛
- « مقهى ومطعم؛
- « مساحات خضراء.



حيث تم الاتفاق بالإجماع على خيار التهيئة الأول وذلك بالنظر إلى سهولة وواقعية إنجازه. ومن المنتظر أن تقوم الوكالة الحضرية بإعداد ملف متكامل للمشروع يشمل كل مكوناته من تصاميم وواجهات ومقاطع بالإضافة إلى التركيبة المالية والمؤسسية.

• مشروع تصميم تهيئة ميناء وما قبل ميناء المهديّة

في إطار إعادة تهيئة ميناء وما قبل ميناء المهديّة و إعطائهما دينامية جديدة تمكنهما من لعب الدور المنوط بها وكذا تنظيم المجال وتسهيل الولوجية داخلهما خاصة بالنسبة لما قبل الميناء، قامت الوكالة الحضرية وبطلب من السلطة الجهوية بإعداد دراسة لمشروع تصميم تهيئة شمل الميناء وما قبله.

وتنبثق فكرة المشروع من ضرورة الحصول على رؤية شمولية منسجمة ومندمجة التهيئة والتنمية لقطاع استراتيجي ألا وهو الميناء والمجال المتواجد بجواره مع إدماجهما في النسيج الحضري لمدينة مهديّة. ويتعلق الأمر بالمنطقة المتواجدة داخل ميناء المهديّة والمنطقة الصناعية القريبة منه. حيث يمتد المشروع على مساحة تقدر بـ 12 هكتار موزعة على الشكل التالي : 9,7 هكتارات بالمجال المتواجد ما قبل الميناء و 2,3 هكتارات بالميناء وتمثل أهم مكوناته فيما يلي :

الميناء:

- « تقسيم الميناء إلى قسمين منفصلين وهما منطقة للعاملين وتضم الإدارات والمرافق المرتبطة بالصيد والصيداين وأخرى سياحية وتضم سوقا لبيع السمك ومطاعم مع خلق منطقة للتنزه ومساحة للألعاب بالنسبة للأطفال؛
- « برمجة مخازن بالنسبة للصيداين وذلك لوضع اللوازم المرتبطة بالصيد ؛
- « تخصيص مكان للتزود بالبنزين مع إحداث موقف بجانبه وذلك بالمنطقة التي تضم المطاعم المتواجدة حاليا.

ما قبل الميناء:

- « تنظيم السير والجولان»
- « تخصيص عدة مرافق بداخله « مركز للشرطة وآخر للوقاية المدنية، مسجد، وإدارة للوكالة الوطنية للموانئ وأخرى لمكتب استغلال الموانئ وغيرها من الإدارات التي تنشط في هذا المجال»
- « تخصيص مخازن بالنسبة للصيادين وذلك لوضع اللوازم المرتبطة بالصيد :
- « برمجة مواقف للشاحنات وكذا مرافق صحية كافية لتلبية حاجيات العاملين به»
- « إعادة تنظيم السير والجولان بالميناء وذلك بإغلاق منطقة الرصيف وجعلها حكرا على الصيادين فقط.



في هذا الإطار، تم عقد عدة اجتماعات تشاورية مع مصالح الوكالة الوطنية للموانئ، وكذا باقي المصالح الخارجية المعنية في أفق عقد إجتماع اللجنة التقنية الإقليمية برئاسة السيد والي جهة الغرب الشاردة بني احسن وذلك من أجل المصادقة على المشروع.

- مشروع تهيئة شاطئ المهدية



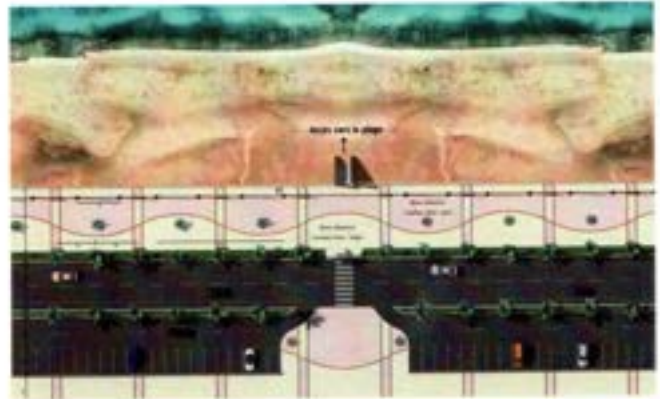
تبعاً للمشروع التنموي السياحي «بلادي» بمدينة المهديّة الذي أعطى انطلاقته صاحب الجلالة الملك محمد السادس نصره الله خلال زيارته الميمونة إلى مدينة القنيطرة سنة 2012 واستكمالاً لتهيئة شاطئ المهديّة، قامت الوكالة الحضريّة القنيطرة سيدي قاسم بإنجاز دراسة أولية لمشروع تهيئة هذا الشاطئ.

ويمكن تلخيص أهداف الدراسة في :

- « خلق ممر للراجلين مطّل على الشاطئ ؛
- « التقليل من الولوجيات على البنية المتواجدة ؛
- « إحداث تهيئة مناسبة على الساحل الأطلسي ؛
- « تنظيم السير الطرقي بالمنطقة ؛
- « مضاعفة الأماكن المخصصة للتوقف مع خلق أماكن مناسبة للاتصال بين ممر الراجلين والطريق المعبّدة ؛
- « إحداث فضاء سهل الولوج بالنسبة للأشخاص ذوي الاحتياجات الخاصّة.



وقد خلصت هذه الدراسة إلى تحديد أربع خيارات للتهيئة تم اعتماد الخيار الرابع منها الذي ينص على إحداث طريق مدارية معزولة على الأماكن المخصصة لوقوف السيارات وذلك بإحداث ممر فاصل وسط الطريق وتهيئة المساحات الخضراء بالجانب المخصص للراجلين.



3 - 3 برنامج المساعدة التقنية والمعمارية المجانية لفائدة ساكنة الوسط القروي

في إطار تفعيل برنامج المساعدة التقنية والمعمارية لفائدة ساكنة الوسط القروي، عملت مصالح الوكالة الحضرية القنيطرة-سيدي قاسم على عقد مجموعة من الاتفاقيات خلال السنوات الأخيرة (2010-2011-2012) مع بعض الجماعات القروية التابعة لإقليم سيدي قاسم (النويرات-تكنة-مولاي عبد القادر-الحوافات-سيدي عزوز) بهدف مساعدة بعض الفئات المعوزة لانجاز مساكنها وفق القوانين الجاري بها العمل وذلك من خلال قيام الوكالة الحضرية بتمويل الدراسات المتعلقة بمشروع البناء (الطبوغرافية والمعمارية والتقنية). وهكذا عرفت سنة 2012 إبرام أربع اتفاقيات شراكة تتمكن من إنجاز التصاميم المعمارية والطبوغرافية وتصاميم الخرسانة لفائدة 100 أسرة مستفيدة.

غير أنه وبالنظر لارتفاع طلبات البناء بالوسط القروي على مستوى جهة الغرب الشاردة بني احسن، وفي إطار تقييم شامل لهذا الموضوع، فإن مجموعة من المعطيات المتعلقة بالأهداف المتوخاة من هذا البرنامج وكذا الغلاف المالي المخصص له، تفرض البحث على آليات موضوعية لتقديم هذه المساعدات أخذين بعين الاعتبار ما يلي :

- « ضعف الغلاف المالي المخصص للبرنامج بالمقارنة مع الارتفاع المتزايد لطلبات البناء بالوسط القروي :
- « صعوبة التوفيق بين الاستجابة للحاجيات الاجتماعية للمستفيدين والحصول على منتج عمراي لائق :
- « قيام الجماعات القروية بفرض رسوم جبائية على البناءات موضوع الترخيص :
- « ارتفاع تكاليف الدراسات المرتبطة بالحصول على رخصة البناء...»

ومن ثم، فإن الوكالة الحضرية تقترح إعادة النظر في الاتفاقية الإطار المنظمة للبرنامج من خلال إعطاء إمكانية لتنوع استعمال المبالغ المالية المخصصة لهذا البرنامج، قصد فتح المجال للمساهمة في تمويل بعض الدراسات الهيكلية ببعض الجماعات القروية.

وفي نفس الإطار، فإنه سيتم إعطاء الأولوية في منح هذه المساعدات للجماعات القروية المستعدة للانخراط في المنهجية الجديدة المتعلقة بالبناء بالوسط القروي، خاصة فيما يتعلق بعملية تحديد الدواوير وما يتطلب ذلك من إجراءات لتنظيم البناء بها، كوضع تصاميم هيكلية واعتمادها كوثائق مرجعية خلال عملية الترخيص، علما أن عملية تفعيل هذه المنهجية ستتم في إطار اتفاقيات شراكة وتعاون ستجمع الوكالة الحضرية مع الجماعات القروية المعنية.

4-3 تعبئة المقار

- تفويت وكراء أراضي الجماعات السلالية وأراضي الملك الخاص للدولة

في إطار عمليات تفويت وكراء الأراضي التابعة لملك الدولة الخاص وللجماعات السلالية، تعرض المصالح المعنية على أنظار الوكالة الحضرية ملفات المشاريع المزمع إنجازها فوق هذه الأراضي، وهكذا، أبدت الوكالة الحضرية رأيها حول 73 مشروعا على مستوى الجهة بمساحة إجمالية تناهز 328 هكتارا موزعة كالتالي :

جدول رقم 05: توزيع عمليات تفويت وكراء الأراضي حسب طبيعتها العقارية

2012		2011		2010		نوعية العقار
المساحة بالهكتار	عدد الأراضي	المساحة بالهكتار	عدد الأراضي	المساحة بالهكتار	عدد الأراضي	
11	11	4	9	2	14	أراضي الدولة
317	62	216	62	1.152	76	أراضي الجماعات السلالية
328	73	220	71	1.154	90	مجموع الجهة

- اللجنة الجهوية المكلفة ببعض العمليات العقارية ولجنة الاستثمار

تبعاً للتوجهات الملكية السامية الرامية إلى تعزيز اللامركزية وتشجيع الاستثمار، تشارك الوكالة الحضرية في أشغال اجتماعات اللجنة الجهوية المكلفة ببعض العمليات العقارية ولجنة الاستثمار، وقد تم خلال سنة 2012 دراسة 23 مشروعاً استثمارياً همت قطاعات مختلفة حيث تحرص الوكالة الحضرية قدر الإمكان على التأكد من مدى ملاءمة المشاريع الاستثمارية مع القوانين الجاري بها العمل في ميدان التعمير، مع الحرص على تنوير اللجنة وتمكينها من الآليات الكفيلة بإدماج المشاريع في محيطها.

- اختيار الأراضي القابلة لاستيعاب التجهيزات العمومية

تشارك الوكالة الحضرية بصفة مستديمة في أشغال اللجنة التقنية المكلفة باختيار الأراضي القابلة لاستيعاب مختلف التجهيزات العمومية حارصة أثناء ذلك على احترام تلاؤم الاختيارات المعتمدة لمقتضيات وثائق التعمير؛ حيث شاركت خلال سنة 2012 في أشغال 15 لجنة تقنية لاختيار الأراضي بكل من أقاليم القنيطرة و سيدي سليمان وسيدي قاسم.

- تقييم تنفيذ مقتضيات تصاميم التهيئة

في إطار تفعيل مقتضيات تصاميم التهيئة المصادق عليها، خصوصاً فيما يتعلق بإنجاز التجهيزات والمرافق العمومية كالمدراس والمراكز الصحية ودور الشباب والملاعب الرياضية .. قامت الوكالة الحضرية بإعداد دراسة تقييمية لتصميم تهيئة القنيطرة الذي ستنتهي الآثار القانونية المترتبة عن الإعلان عن المنفعة العامة في غضون مارس 2014 وذلك من أجل تسليط الضوء على التجهيزات والمرافق العمومية التي برمجت بهذا التصميم والتي لم يتم إنجازها خاصة منها ذات الطابع الاجتماعي والخدماتي.

جدول رقم 06 يوضح عدد التجهيزات والمرافق التي تم إنجازها

نوع التجهيزات والمرافق	العدد المبرمج بتصميم التهيئة	العدد الذي تم إنجازه	نسبة الإنجاز
الملاعب الرياضية	22	4	18 %
المؤسسات التعليمية	75	1	1.3 %
المراكز الصحية	20	0	2 %
المساحات الخضراء	16900 هكتار	42 هكتار	0.2 %
باقي المرافق العمومية	127	9	7 %

حصيلة العمل برسم سنة 2012

4. أنشطة التدبير الحضري



4-1 أوراش دائمة بهدف تبسيط مساطر الترخيص بالبناء بالوسط الحصري والقروي

في إطار سياسة تبسيط المساطر وتسهيل الحصول على الرخص وتحسين إطار عيش الساكنة، اتخذت الوكالة مجموعة من المبادرات في هذا الشأن :

4-1-1 الاستمرار في تحيين دفاتر التحملات

استمرارا على نفس المقاربة التي تم نهجها خلال سنة 2011، عملت مصالح الوكالة الحضرية القنيطرة-سيدي قاسم خلال سنة 2012 على الاستمرار في مواكبة تطلعات الساكنة ورغبتها في تحسين ظروف عيشها، وذلك من خلال تحيين دفاتر التحملات لمجموعة من التجزئات قصد تبسيط مسطرة الترخيص. وفي هذا الإطار، تمت الاستجابة لمجموعة من الطلبات التي توصلت بها مصالح الوكالة الحضرية من طرف بعض رؤساء الجماعات المحلية، نجلها في الجدول التالي:

جدول رقم 7 : طلبات تحيين دفاتر التحملات

الجماعات المعنية	موضوع الطلب	التجزئات المعنية بالطلب	تاريخ اجتماع اللجنة	رأي اللجنة
القنيطرة	فتح مرآب للسيارات	تجزئة المغرب العربي شطر «ب» توسعي	13 يناير 2012	الموافقة بالنسبة لجميع البقع موضوع الطلب وعددها 17 بقعة.
	فتح محلات تجارية	تجزئة الإرشاد توسعي بالساكنية	29 مارس 2012	الموافقة على الترخيص بفتح محلات تجارية بالنسبة لجميع البقع المطلة على الطريق التي يمر منها خط التيار الكهربائي ذي الجهد المرتفع.
		تجزئة الأمل بالساكنية	02 غشت 2012	الموافقة على الترخيص بفتح محلات تجارية بالنسبة لجميع البقع المتواجدة على طرق معبدة لا يقل محرمها عن 12 مترا.
سيدي الطيبي	فتح محلات تجارية	الشرط الأول من مشروع إعادة الهيكلة بسيدي الطيبي (القطاعات من 1 إلى 8)	09 ماي 2012	الموافقة على الترخيص بفتح محلات تجارية بالنسبة لجميع البقع المطلة على الطرق التالية: - الطرق المرقمة من 1 إلى 9 ؛ - الطريق رقم 11 والطريق الإقليمية رقم 4266.

4-1-2 تبسيط مسطرة الترخيص بقطاع قصبة المهديّة المشمول بإعادة الهيكلة

في إطار الجهود المبذولة مع باقي الشركاء المعنيين بمشروع إعادة هيكلة قطاع قصبة المهديّة بالجماعة الحضرية المهديّة، عملت الوكالة الحضرية على الانخراط بقوة وتجاوز كافة المعيقات التي تحول دون الشروع في منح رخص البناء بهذا القطاع أخذين بعين الاعتبار التقدم الكبير الذي عرفه إنجاز أشغال التجهيز المتعلقة بالبنية التحتية. وفي هذا الإطار، وبغية الحد من كافة أشكال البناء العشوائي بهذا القطاع والاستجابة لمتطلبات الساكنة في ترميم أو توسيع أو بناء مساكنها، وبناء على الاجتماع الذي تم عقده بمقر باشوية مهديّة بتاريخ 04 يناير 2012، فقد تم منذ مستهل سنة 2012 الشروع في عملية استقبال طلبات البناء بهذا القطاع، حيث تمت الموافقة خلال هذه السنة على ما يزيد عن 250 تصميمًا هندسيًا، فيما تم إرجاء البت في 25 طلبًا إلى حين المصادقة النهائية على التصميم التعديلي لمشروع إعادة الهيكلة.

3-1-4 تبسيط مساطر الترخيص بالوسط القروي وفق مقتضيات الدورية الوزارية الجديدة عدد 20536 الصادرة بتاريخ 25 دجنبر 2012

بمجرد توصلها بالدورية الوزارية عدد 20536 الصادرة بتاريخ 25 دجنبر 2012 حول تبسيط مسطرة الترخيص بالبناء بالوسط القروي، عمدت مصالح الوكالة الحضرية إلى البحث عن مقاربة شمولية لتبسيط وتنظيم البناء بالوسط القروي، وذلك من خلال اتخاذ مجموعة من الإجراءات التنظيمية والقانونية على ضوء المعطيات الواردة بالدورية، من قبيل :

1- بالنسبة لعدم إلزام المواطنين بوثائق تقنية وإدارية غير ضرورية :

« لا يفرض على طالبي توسعة أو تغيير بنايات مرخصة تقديم تصاميم طبوغرافية على غرار أصحاب البنايات الجديدة ؛
« يمكن الاكتفاء بتصميم المسح العقاري «Plan cadastral» دون تقديم تصميم طبوغرافي موقعي بالنسبة للأماكن المشاعة ؛
« لا يلزم المواطن بتقديم تصاميم الخرسانة المسلحة إلا بعد المصادقة على التصاميم الهندسية.

2- بالنسبة للتعامل مع إشكالية العقار :

« الاكتفاء بشهادة إدارية موضحة لحصة صاحب المشروع على الشياخ في العقار موضوع البناء، في حالة تعذر توضيحها بشواهد الملكية ؛

« يتم قبول طلبات البناء بالأماكن المشاعة من الناحية التعميرية والمعمارية شريطة ما يلي :

« احترام ومراعاة حقوق الغير ؛

« تأكد الجماعة القروية من عدم وجود أي تعرض على المشروع من طرف باقي المالكين على الشياخ، وذلك قبل

تسليم رخصة البناء ؛

« تسوية الوضعية القانونية والعقارية للقطعة الأرضية موضوع المشروع.

« لا يمكن الاعتماد على عقود البيع في إثبات الملكية مخافة المساهمة في تفتيت الأراضي وإحداث تجمعات سكنية عشوائية.

3- بالنسبة لتفعيل دور لجنة الاستثناءات :

بالنظر لتزايد طلبات البناء بالوسط القروي على مستوى الجهة فقد عملت المصالح المتداخلة في عملية الترخيص على القراءة الإيجابية لجميع المقتضيات القانونية المنظمة للبناء والتعمير بالوسط القروي، وهو ما تم تتويجه ابتداء من مستهل سنة 2011 بتفعيل الفصلين رقم 35 و36 من المرسوم 2-92-832 الصادر بتاريخ 14 أكتوبر 1993 لتطبيق القانون 90.12 المتعلق بالتعمير، المتعلقين بلجنة الاستثناءات التي تجتمع بصفة أسبوعية ومنتظمة للنظر في الطلبات الواردة عليها والقيام بزيارات ميدانية إن اقتضى الحال.

4- بالنسبة لاشتراط مساحة الهكتار الواحد للعقار موضوع البناء :

تمت عملية المصادقة على طلبات البناء رغم عدم توفرها على مساحة الهكتار الواحد وذلك بعد موافقة لجنة الاستثناءات السالفة الذكر، علما أن هذه الأخيرة تراعي جميع المقتضيات القانونية الجاري بها العمل، من قبيل :

« تواجد المشروع داخل تجمع سكني من عدمه ؛

« الأخذ بعين الاعتبار لطبيعة الطلب، إذ تتم الموافقة على طلبات توسعة بنايات قائمة ؛

« الموافقة على المشروع رغم تجاوز المساحة المسموح بناؤها إذا تعلق الأمر بإسطبلات أو مخازن فلاحية أو مساكن قد تأوي أكثر من أسرة واحدة.

من جهة أخرى، ستعمد مصالح الوكالة الحضرية على تعميق التشاور والتنسيق مع باقي الفرقاء، قصد الاتفاق على مقاربة متممة للتدابير السالفة الذكر، تركز بالأساس على ما يلي :

تحديد مدارات الدواوير والمناطق التي تعرف ضغطا عمرانيا؛

فيما يتعلق بهذه النقطة، فإن الوكالة الحضرية ستقترح كمرحلة أولى مجموعة من الدواوير التي تستلزم تحديدها وذلك وفق معايير سيتم الاتفاق بخصوصها مع باقي المصالح الإدارية المعنية، قصد المساهمة من جهة في تبسيط مسطرة الدراسة والترخيص ومن جهة أخرى تفادي تأثير عملية اتساع رقعة بعض التجمعات السكنية على المناطق الفلاحية البوروية منها والسقوية.

وفي هذا الإطار سيتم اختيار الدواوير ذات الصبغة الخاصة ومراعاة المعطيات التالية خلال عملية الاختيار:

« اقترابها من الطرق الوطنية عموما والطريق السيار خصوصا؛

« نسبة الكثافة السكانية بها والحد الأدنى لمساحة المحطات السكنية خاصة بأراضي الجموع؛

« نسبة رخص البناء المسلمة بها؛

« أهمية المنطقة سواء من الناحية الفلاحية أو الأثرية أو غير ذلك.

بعد الانتهاء من عملية تحديد الدواوير، واعتمادا على وضعيتها العقارية وكثافتها السكانية، سيتم الاتفاق على معايير للترخيص من قبيل:

« تحديد الحد الأدنى للمحطات السكنية لطلب رخصة البناء؛

« دراسة إمكانية إعادة هيكلة الدوار مع باقي المصالح الإدارية؛

« دراسة إمكانية تغطية الدوار بوثيقة تعميم لاعتمادها كمرجع خلال عملية الترخيص...

وضع برنامج ذي رزنامة مؤسسية وزمنية ومالية لإحداث عمليات بديلة :

بعد عقد لقاءات تشاورية وتنسيقية مع الجماعات القروية التي تعرف ضغطا عمرانيا كبيرا ببعض الدواوير التابعة لها، سيتم الاتفاق على تحديد المناطق التي تتطلب تدخلا هيكليا ومناهج التدخل (إعادة الهيكلة، التجزئات ذات التجهيز التدريجي...). وقد تم في هذا الصدد اقتراح عدد من المشاريع المندمجة لتنمية السكن في العالم القروي كما تمت الإشارة إلى ذلك في الفقرة الأولى من هذا التقرير.

وضع إطار جديد لتحديد شروط الاستفادة من برنامج المساعدة التقنية والمعمارية بالوسط القروي، وفق ما تم توضيحه في الفقرة السابقة.

2-4 الشباك الوحيد خطوة متقدمة للتسريع من وثيرة دراسة طلبات البناء والتجزي، وإحداث المجموعات السكنية وتقسيم العقارات

خلال سنة 2012، قامت الوكالة الحضرية القنيطرة-سيدي قاسم بدراسة 8021 ملفا، منها 7476 في إطار مسطرة المشاريع الصغرى و515 في إطار المشاريع الكبرى. وهو ما يمثل تطورا مهما بالمقارنة مع سنة 2011 التي بلغ عدد المشاريع المدروسة خلالها 6964 مشروعاً أي بزيادة تقدر ب 15.7 %.

1-2-4 الشباك الوحيد بالوسط الحضري

بالنسبة للملفات التي تمت دراستها بالوسط الحضري، فإن الجماعات التابعة لإقليم القنيطرة احتلت المرتبة الأولى بنسبة 74٪، وذلك بالنظر لكثرة التجزئات السكنية التي تضمنها وارتفاع طلبات البناء بها مقارنة مع باقي الجماعات الحضرية التابعة لإقليمي سيدي قاسم وسيدي سليمان والتي وصلت نسبة المشاريع بها على التوالي إلى 21 و 5 %.

جدول رقم 08 : توزيع الملفات المدروسة حسب الجماعات الحضرية

المجموع	المشاريع الصغرى	المشاريع الكبرى	الجماعة	الإقليم
	سنة 2012	سنة 2012		
3248	2986	262	القنيطرة	القنيطرة
492	474	18	مهديا	
128	112	16	سوق الأربعاء الغرب	
3868	3572	296	مجموع الإقليم	
6	0	6	سيدي سليمان	سيدي سليمان
253	244	9	سيدي يحيى الغرب	
259	244	15	مجموع الإقليم	
541	489	52	سيدي قاسم	سيدي قاسم
289	256	33	مشرع بلقاصيري	
187	178	9	جرف الملح	
35	27	8	حد كورت	
61	57	4	دار الكداري	
1113	1007	106	مجموع الإقليم	
5240	4823	417	مجموع الجهة	

وقد سجلت المشاريع المدروسة بالوسط الحضري تطورا ملحوظا بالمقارنة مع سنة 2011 التي بلغ خلالها عدد الملفات المدروسة 4468 ملفا أي بزيادة تناهز 17,2 ٪. ويبين الجدول التالي نسبة الزيادة حسب الإقليم :

جدول رقم 09 : تطور الملفات المدروسة بالمجال الحضري حسب الأقاليم

نسبة الزيادة	2011	2012	الإقليم
30٪	2960	3868	القنيطرة
-7,94٪	1209	1113	سيدي قاسم
-13,3٪	299	259	سيدي سليمان
17,2٪	4468	5240	المجموع بالجهة

2-2-4 الشباك الوحيد بالوسط القروي

بالنسبة للملفات التي تمت دراستها بالوسط القروي، فإن الجماعات القروية التابعة لإقليم القنيطرة سجلت أعلى نسبة، حيث بلغت 46.50 ٪ من مجموع الملفات المدروسة على مستوى الجهة، تلتها تلك التابعة لإقليم سيدي سليمان بنسبة 29.70 ٪ ثم تلك التابعة لإقليم سيدي قاسم بنسبة 23.80 ٪.

من جهة أخرى، و بالمقارنة مع باقي دوائر الجهة، فقد سجلت أكبر نسبة بدائرة أحواز القنيطرة (46.50 ٪)، بل الأكثر من ذلك فإن مجموع الملفات بهذه الدائرة يفوق بقليل مجموع طلبات البناء التي تمت دراستها بجميع الجماعات القروية التابعة لإقليم سيدي سليمان أو سيدي قاسم، وهو ما يتطلب استشراف مقارنة نوعية منبثقة من مقتضيات الدورية الوزارية الصادرة مؤخرا في شأن البناء بالوسط القروي، تهدف إلى التحكم في عمليات البناء بالجماعات القروية المجاورة لمدينة القنيطرة.

جدول رقم 10: توزيع الملفات المدروسة حسب الدوائر

الإقليم	الدائرة	عدد المشاريع الكبرى سنة 2012	عدد المشاريع الصغرى سنة 2012	المجموع سنة 2012
القنيطرة	أحواز القنيطرة	18	947	965
	بنمنصور	14	97	111
	سوق الأربعاء الغرب	6	44	50
	سوق الثلاثاء الغرب	6	55	61
	لالة ميمونة	13	79	92
مجموع الإقليم		57	1222	1279
سيدي سليمان	دائرة سيدي سليمان	10	808	818
مجموع الإقليم		10	808	818
سيدي قاسم	أشراة	14	225	239
	ورغة	12	125	137
	تلال الغرب	3	79	82
	بهت	0	46	46
	الغرب بني مالك	2	148	150
مجموع الإقليم		31	623	654
مجموع الجهة		98	2653	2751

وقد عرفت المشاريع المدروسة بالوسط القروي زيادة بنسبة 10% بالمقارنة مع سنة 2011 التي بلغت 2496 ملفا. ويبين الجدول التالي نسبة الزيادة حسب الإقليم :

جدول رقم 11: توزيع المشاريع المدروسة بالوسط القروي حسب الأقاليم

الإقليم	2012	2011	نسبة الزيادة
القنيطرة	1279	1189	7,5%
سيدي قاسم	684	749	-12,6%
سيدي سليمان	818	558	46,6%
المجموع بالجهة	2751	2496	10,2%

3-2-4 توزيع آراء لجن الشباك الوحيد

خلال سنة 2012 ، بلغت نسبة الملفات التي حصلت على موافقة لجان دراسة المشاريع 95% من مجموع الملفات التي تمت دراستها في إطار الشباك الوحيد؛ فيما بلغت نسبة المشاريع التي حصلت على الرأي غير الموافق 3.70%، بينما بقيت نسبة 1.30% من الملفات المدروسة مفتوحة وذلك قصد تمكين أصحابها من استكمالها بالوثائق المطلوبة أو تعديلها وفق ملاحظات لجن الشباك الوحيد.

جدول رقم 12: توزيع الآراء المبداء حسب الإقليم

الإقليم	الرأي الموافق		الرأي غير الموافق		ملف مفتوح أو تم إرجاء البت فيه	
	سنة 2012		سنة 2012		سنة 2012	
	العدد	%	العدد	%	العدد	%
القنيطرة	4893	95	175	3.40	79	1.60
سيدي سليمان	1037	96.30	23	2.13	17	1.57
سيدي قاسم	1669	94	93	5.70	5	0.30
الجهة	7599	95.10	291	3.64	101	1.26

وقد سجلت نسبة المشاريع الحاصلة على الموافقة تطورا إيجابيا بالمقارنة مع سنة 2011 حيث انتقلت من 93 % إلى 95 % سنة 2012 وهو ما يؤشر على فعالية الجهود المبذولة بمعوية مختلف الشركاء في إطار تبسيط وتسريع مساطر البث في طلبات البناء والتجزيين المقدمة وتشجيع الاستثمار.

4-2-4 توزيع الملفات المدروسة حسب نوعية المشاريع بالوسط الحضري

جدول رقم 13 : توزيع المشاريع الكبرى حسب نوعيتها

المجموع	وحدات خدمتية وصناعية وتجارية كبرى	مرافق وتجهيزات	عمارات	مجموعات سكنية	تجزئات	الإقليم
	سنة 2012	سنة 2012	سنة 2012	سنة 2012	سنة 2012	
296	55	60	149	13	19	القنيطرة
15	0	8	3	0	4	سيدي سليمان
106	17	8	48	0	33	سيدي قاسم
417	72	76	200	13	56	الجهة

بالنسبة للمشاريع الكبرى، تأتي العمارات في مقدمة المشاريع التي تمت دراستها وذلك بنسبة 48%، فيما بلغ مجموع نسب باقي المشاريع 52%.

أما فيما يخص المشاريع الصغرى، فقد شكل السكن الفردي (الاقتصادي والفيلات) نسبة 99% من مجموع المشاريع الصغرى التي تمت دراستها، فيما لم تتجاوز الوحدات التجارية الصغرى نسبة 1%.

جدول رقم 14 : توزيع المشاريع الصغرى حسب نوعيتها

المجموع	وحدات خدمتية وتجارية صغرى	سكن اقتصادي	فيلا	الإقليم
	سنة 2012	سنة 2012	سنة 2012	
3572	14	3443	115	القنيطرة
244	00	242	2	سيدي سليمان
1007	02	980	25	سيدي قاسم
4823	16	4665	142	الجهة

5-2-4 توزيع الملفات المدروسة حسب نوعية المشاريع بالوسط القروي

جدول رقم 15 : توزيع المشاريع الكبرى حسب نوعيتها

المجموع	وحدات فلاحية كبرى	وحدات خدمتية وصناعية كبرى	مرافق وتجهيزات	تجزئات وتقسيم عقارات	عمارات	الإقليم
	سنة 2012	سنة 2012	سنة 2012	سنة 2012	سنة 2012	
57	16	14	17	10	00	القنيطرة
10	00	00	5	5	00	سيدي سليمان
31	13	06	04	02	06	سيدي قاسم
98	29	20	26	17	06	الجهة

تأتي الوحدات الفلاحية في مقدمة ملفات المشاريع الكبرى المدروسة على صعيد الجماعات القروية للجهة وذلك بنسبة 29٪، تليها باقي المشاريع بنسب تتراوح بين 6 و 26٪. أما فيما يخص المشاريع الصغرى، فإن السكن القروي يمثل 83٪، فيما تشكل مشاريع السكن المودعة بالتجزئات نسبة 17٪.

جدول رقم 16: توزيع المشاريع الصغرى حسب نوعيتها

المجموع	وحدات خدمتية صغرى	فيلات	سكن اقتصادي	سكن قروي	الإقليم
	سنة 2012	سنة 2012	سنة 2012	سنة 2012	
1222	03	57	281	881	القنيطرة
808	00	00	00	808	سيدي سليمان
623	00	00	120	503	سيدي قاسم
2653	03	57	401	2192	الجهة

3-4 لجنة الاستثناءات

عقدت لجنة الاستثناءات اجتماعا واحدا خلال سنة 2012 تمت خلاله دراسة 11 ملفا حصلت 6 منها على الموافقة. ويوضح الجدول التالي توزيع هذه الملفات حسب الأقاليم.

جدول رقم 17: توزيع المشاريع المدروسة حسب الآراء المبداءة من طرف لجنة الاستثناءات

الإقليم	عدد الملفات	رأي موافق	رأي غير موافق
القنيطرة	8	5	3
سيدي قاسم	1	-	1
سيدي سليمان	2	1	1
المجموع بالجهة	11	6	5

جدول رقم 18: توزيع المشاريع الحاصلة على الموافقة المبدئية للجنة الاستثناءات حسب طبيعتها

نوعية المشاريع	عدد الملفات الموافقة عليها
مشاريع سكنية مندمجة	2
مرافق	1
وحدات خدمتية وصناعية وتجارية كبرى	3
المجموع	6

4-4 مراقبة البناء غير القانوني والحرص على احترام التصاميم المرخصة

تعتبر محاربة السكن غير القانوني أحد أولويات برنامج عمل الوكالة الحضرية القنيطرة-سيدي قاسم، حيث تم الحرص على تطبيق جميع مقتضيات الدوريات الوزارية الواردة بهذا الخصوص وأخرها الإرسالية عدد 847 بتاريخ 10 فبراير 2012 الصادرة عن وزارة السكنى والتعمير وسياسة المدينة المتعلقة بالحد من انتشار البناء غير القانوني.

وفي هذا الإطار، وحرصا منها على ضبط عمليات البناء غير القانوني واحترام التصاميم المرخصة بجميع النفوذ الترابي لجهة الغرب الشاردة بني حسن، عملت الوكالة الحضرية القنيطرة سيدي قاسم وبتنسيق مع مختلف المصالح المعنية بمراقبة البناء غير القانوني، على إعداد برامج شهرية لجولات المراقبة لكل إقليم على حدى، كما سهرت على مد اللجان الإقليمية المكلفة

بعملية المراقبة بالوسائل اللوجستكية الكفيلة بإنجاح العملية. وفي هذا الإطار، تم منذ مستهل شهر غشت 2012، الشروع في القيام بجولات للمراقبة بإقليم سيدي سليمان تم التركيز خلالها على مدينتي سيدي سليمان وسيدي يحيى الغرب والجماعات القروية التي تعرف نموا ملحوظا في عمليات الترخيص والبناء.

هذا، وقد مكنت عملية التواجد المستمر للجنة المراقبة داخل أنوية البناء العشوائي من ضبط وثيرة البناء والتحكم في رقعة التوسع، حيث تم العمل على القيام بجولتين للمراقبة أو أكثر في الأسبوع.

كما تم تركيز جولات اللجنة بالتجزئات التي تعرف وثيرة بناء متصاعدة سواء بالمدن أو التجمعات العمرانية المهمة بالجهة وذلك من أجل التأكد من مدى احترام الأوراش المفتوحة للتصاميم المرخصة.

من جهة أخرى، وتنفيذا لمضامين الإرسالية الوزارية عدد 847 بتاريخ 10 فبراير 2012 المتعلقة بتتبع انتشار السكن غير القانوني، فقد تمت موافاة المصالح المركزية بتقارير شهرية مفصلة لأشغال اللجان الإقليمية المكلفة بعملية المراقبة وكذا الإجراءات القانونية والإدارية المتخذة في هذا الشأن.

هذا وتحرص لجان المراقبة في إطار الجولات التي تقوم بها على تأطير المواطنين والإنصات إليهم ومساعدتهم وتوجيههم في إطار مقارنة جديدة منبثقة من تطبيق مبدأ سياسة القرب على أوسع نطاق، خاصة بالوسط القروي حيث يتم تحسيس الساكنة بأهمية إعداد الملفات المتعلقة بالحصول على التراخيص اللازمة من أجل خلق نسيج عمراني متجانس وضمان سلامة مستعملي البناءات وذلك بتطبيق المعايير التقنية الضرورية لتفادي الأخطار المحتملة في غياب التتبع التقني للمشاريع.

وسجلت حصيلة أشغال اللجان الإقليمية المكلفة بعملية المراقبة خلال سنة 2012 ما يناهز 255 جولة بكافة تراب الجهة، (243 جولة خلال سنة 2011) منها 220 جولة بإقليم القنيطرة أي بنسبة 86٪ في حين وصل العدد إلى 22 جولة بإقليم سيدي قاسم أي بنسبة 9٪ أما إقليم سيدي سليمان فقد سجلت به 13 جولة أي بنسبة 5٪.

هذا، وقد تمت خلال سنة 2012 معاينة مجموعة من الأوراش والتي وصل عددها 1182 ورشا منها 1013 بإقليم القنيطرة و104 ورشا بإقليم سيدي قاسم و 65 ورشا بإقليم سيدي سليمان، تم خلالها تسجيل ما يناهز 617 مخالفة مقابل 416 مخالفة خلال سنة 2011، أي بزيادة تناهز 3,48٪. وتتوزع الجولات والمخالفات المسجلة حسب الأقاليم على الشكل التالي :

جدول رقم 19: عدد المخالفات المسجلة حسب الإقليم

2012		الإقليم
عدد المخالفات	عدد الجولات	
552	220	القنيطرة
41	22	سيدي قاسم
24	13	سيدي سليمان
617	255	مجموع الجهة

وقد عملت الوكالة الحضرية على تعزيز الموارد البشرية المخول لها مهمة القيام بعمليات مراقبة أوراش البناء والتجزئات العقارية والمجموعات السكنية وتقسيم العقارات، وذلك بتتبع مسطرة أداء اليمين القانونية لباقي الموظفين المؤهلين لهذه العملية قصد الحصول على بطاقات عون محلف التي تمكنهم من تحرير محاضر معاينة بالمخالفات في هذا المجال، تكون لها حجية قانونية لدى الجهات الإدارية والقضائية، حيث يبلغ عدد الأعوان المحلفين 40 عوناً من أصل 75 مستخدماً بالوكالة الحضرية.

حصيلة العمل برسم سنة 2012

5. الأنشطة العقارية والقانونية



تشكل تعبئة العقار اللبنة الأولى بامتياز من أجل إنجاز المشاريع الاستثمارية في مجال التعمير والبناء لما تكتسبه هذه العملية من أهمية وذلك بالنظر من جهة إلى ندرة الأوعية العقارية الممكنة تعبئتها من أجل إنجاز المشاريع السالفة الذكر، ومن جهة أخرى لما تتميز به الأنظمة العقارية من تنوع واختلاف وخصوصا في ما يتعلق بمساطر الاقتناء. وانطلاقا من هذا المعطى ومواكبة للدينامكية العمرانية التي تعرفها الجهة، و خصوصا المشاريع الاستثمارية المهيكلية، تعمل الوكالة الحضرية القنيطرة-سيدي قاسم على تحضير كافة البحوث العقارية وكذا التصاميم الإرجاعية والصور الجوية وصور الأقمار الاصطناعية الضرورية لإنجاز مختلف المهام المنوطة بها خاصة منها المتعلقة بمواكبة مساطر الترخيص على مستوى التدبير الحضري و كذا إعداد وتبويب مختلف الدراسات المتعلقة بإنجاز وثائق التعمير.

5 - 1 الأنشطة العقارية

5 - 1 - 1 الصور الجوية والتصاميم الإرجاعية

قامت الوكالة الحضرية برسم سنة 2012 بتغطية مجموعة من المدن والمراكز بالصور الجوية والصور الجوية العمودية وكذا التصاميم الإرجاعية حيث تنوزع هذه التغطية كما يلي:

« إنهاء الأشغال الخاصة بإنجاز التغطية بالصور الجوية العمودية بسلم 7500/1 والتصاميم الإرجاعية بسلم 2000/1 المتعلقة ببلدية جرف الملحة؛

« إعطاء الانطلاقة للأشغال المتعلقة بإنجاز التغطية بالصور الجوية العمودية بسلم 7500/1 والتصاميم الإرجاعية بسلم 2000/1 لبلدية القنيطرة والمناطق المحيطة بها، و يتعلق الأمر بكل من بلدية مهدية ومراكز سيدي الطيبي والشليحات وسيدي عياش وأولاد بورحمة وكذا المكرن المتواجدة على التوالي بالجماعات القروية لسيدي الطيبي والمناصرة وأولاد سلامة وعامر السفلية والمكرن وذلك على مساحة تناهز 32800 هكتارا.

« إنهاء الأشغال المتعلقة بالتغطية بالصور الجوية العمودية بسلم 7500/1 والتصاميم الإرجاعية بسلم 2000/1 المتعلقة ببلدية دار الكداري ومركز الخنيشات المتواجد بالجماعة القروية الخنيشات في إطار اتفاقية شراكة مع الجماعتين المعنيتين.

5 - 1 - 2 صور الأقمار الاصطناعية

وعيا منها بالأهمية التي تكتسبها تقنية الاستشعار البعدي الفضائي في عملية التتبع العمراني وذلك بالنظر إلى مصداقيتها ودقتها العالية والسهولة النسبية التي يمكن من خلالها تحضير تصاميم تغطي مساحات مهمة خلال أوقات قياسية، دأبت الوكالة الحضرية القنيطرة-سيدي قاسم على توفير أكبر تغطية ممكنة بصور الأقمار الاصطناعية من مختلف الأنواع.

هذا، وفي إطار الأشغال الرامية إلى إنجاز المخطط التوجيهي للتهيئة العمرانية للقنيطرة والمناطق المحيطة بها، قامت الوكالة الحضرية القنيطرة سيدي قاسم بشراكة مع المركز الجهوي للاستثمار بتحضير تغطية بصور القمر الاصطناعي عالية الدقة (0.5م) من نوع (GeoEye) على مساحة تناهز 1900 كلم².

5 - 1 - 3 تسليم مذكرة المعلومات الإدارية

في إطار المهام المنوطة بها، قامت الوكالة الحضرية برسم سنة 2012 بتسليم 545 مذكرة معلومات إدارية والتي تمكن صاحب الشأن من معرفة التخصيص والضوابط الذي يخضع لها العقار المطلوب وفق وثائق التعمير السارية المفعول، ومقتضيات القوانين المعمول بها في مجال التعمير بالمجالين الحضري و القروي؛ هذا ويراعى في ذلك دقة المعلومات والأجال المخصصة لتسليمها، تطبيقا لمقتضيات الدورية الوزارية عدد 2000/1500 الصادرة بتاريخ 06 أكتوبر 2000.

جدول رقم 20 : توزيع مذكرات المعلومات حسب أقاليم الجهة

الإقليم	2010	2011	2012
القنيطرة	251	303	369
سيدي قاسم	63	88	151
سيدي سليمان	44	43	25
مجموع الجهة	358	434	545

5 - 2 الأنشطة القانونية

يتمثل الجانب القانوني للوكالة الحضرية في حرصها الدائم على استحضار البعد القانوني أثناء التدبير اليومي لملفات طلبات رخص البناء والتجزيء وإحداث التجمعات السكنية وتقسيم الأراضي محاولة منها إيجاد الحلول المناسبة للإشكاليات التي أبانت عنها تطبيق بعض مقتضيات النصوص التشريعية والتنظيمية وذلك أخذا بعين الاعتبار خصوصيات الجهة وتعدد البنية العقارية بها.

كما تحرص أيضا على إتباع المساطر القانونية والإجراءات الإدارية الجاري بها العمل خلال السهر على إعداد وثائق التعمير ودراسات إعادة الهيكلة.

وتعمل هذه الوكالة أيضا على النظر في الشكايات والتظلمات الواردة عليها ووفقا لما تقتضيه القوانين الجاري بها العمل في ميدان التعمير والبناء وكذا القانون 03-01 المتعلق بتعليق القرارات الإدارية.

كما تحرص ضمن نطاق اختصاصاتها، على تقديم المساعدة القانونية للجماعات المحلية المتواجدة بنفوذها الترابي، وكذا بنشر وتعميم النصوص القانونية والتنظيمية المتعلقة بمجال اختصاصاتها.

وتتمثل هذه المساعدة القانونية أساسا فيما يلي:

« تقديم التأطير التقني والقانوني للجماعات المحلية من خلال تتبعها لبعض العمليات المتعلقة بتدبير الشأن المحلي (قرارات التصنيف، تحديد أو توسيع المدارات لبعض البلديات والمراكز المحددة، ...)

« إيجاد الحلول القانونية الملائمة للإشكالات التي تطرح أثناء التدبير اليومي لملفات وذلك بتنسيق مع المصالح والسلطات المعنية؛

« التحسيس بمقتضيات القوانين الجديدة التي تهم علاقة الوكالة الحضرية بفرقائها.

5 - 2 - 1 معالجة الشكايات

تبعاً للتوجهات الوزارية الرامية إلى الاهتمام بشكايات المواطنين والإنصات إليهم، والمستلهمة من الخطاب الملكية السامية، تولى الوكالة الحضرية القنيطرة-سيدي قاسم عناية خاصة بالشكايات الواردة عليها.

وفي هذا الصدد، توصلت الوكالة الحضرية القنيطرة-سيدي قاسم خلال سنة 2012 بما مجموعه 170 شكاية، منها 138 بإقليم القنيطرة و22 بإقليم سيدي قاسم و10 بإقليم سيدي سليمان؛ ولقد همت هذه الشكايات مواضيع مختلفة في مجال التعمير حيث تمت دراستها بتنسيق مع المصالح المعنية والبت فيها في الأجل المحددة بمقتضى نظام الجودة المعمول به داخل الوكالة بعد القيام بالبحوث الميدانية والتحريات اللازمة، وذلك وفقا لما تقتضيه القوانين الجاري بها العمل في هذا المجال؛ وتتوزع هذه الشكايات على الشكل التالي:

الجدول رقم 21 : مصدر الشكايات ونوعيتها

مصدر الشكاية	توزيع الشكايات حسب نوعيتها			
	وثائق التعمير	التدبير الحضري	البناء بدون ترخيص والإشكالات العقارية	المجموع
المؤسسات العمومية	02	05	08	15
الجمعيات والتعاونيات	05	11	16	32
المهنيون	06	03		09
الخواص	10	20	81	111
الجالية المغربية	-	01	02	03
المجموع	23	40	107	170

5 - 2 - 2 تتبع المنازعات المعروضة على المحاكم

تحرص الوكالة الحضرية على متابعة ملفات المنازعات المعروضة أمام المحاكم والتي تهم مجال اختصاصها محاولة منها في استنباط مواطن الخلل من خلال قراءة الأحكام الصادرة في هذا الشأن والاستفادة منها في نوازل مشابهة من خلال تدبيرها اليومي للملفات المعروضة عليها.

وفي هذا السياق، وبصفتها جهازا إداريا وتقنيا مختصا في ميدان التعمير والبناء، فإن هذه المحاكم تستأنس برأي الوكالة الحضرية وكذا بكافة الوثائق المتوفرة لديها أثناء البت في القضايا المعروضة عليها، وخاصة تلك المتعلقة منها بملفات إلغاء القرارات الإدارية الصادرة عن رؤساء الجماعات والمتمثلة أساسا في رخص البناء والتجزئ وإحداث المجموعات السكنية وتقسيم العقارات.

حصيلة العمل برسم سنة 2012

6. التدبير المالي و الإداري



6 - 1 التدبير المالي

6-1-1 حصيلة إنجاز ميزانية الوكالة الحضرية برسم سنة 2012

الجدول رقم 22 : تقديم ميزانية الوكالة الحضرية برسم سنة 2012

التكاليف		الموارد	
المبلغ	البند	المبلغ	البند
22.640.015,94	تكاليف الاستغلال	4.403.015,94	رصيد الخزينة إلى غاية 2011/12/31
765.000,00	استهلاك المواد والأدوات		
1.991.000,00	تكاليف خارجية أخرى	15.500.000,00	إعانة الاستغلال برسم سنة 2012
2.762.604,58	ضرائب ورسوم		
15.464.000,00	تكاليف المستخدمين	2.720.000,00	المداخل الذاتية للوكالة الحضرية
1.657.411,36	الباقي للأداء المتعلق بالتسيير		
8.883.000,00	تكاليف الاستثمار	3.000.000,00	إعانة الاستثمار برسم سنة 2012
5.093.000,00	المنقولات المعنوية		
690.000,00	المنقولات المادية	3.000.000,00	إعانة إضافية للاستثمار برسم سنة 2012
3.100.000,00	الباقي للأداء المتعلق بالاستثمار	2.900.000,00	مساهمة الشركاء في برنامج الاستثمار برسم سنة 2012
31.523.015,94	المجموع	31.523.015,94	المجموع

الجدول رقم 23 : وضعية القانون الإطار إلى غاية 2012-12-31

المنصب الشاغرة إلى غاية 2012-12-31	المنصب المشغولة إلى غاية 2012-12-31	المنصب المرتقبة إلى غاية 31/12/2012	الفئة
-	01	01	المدير
-	08	08	خارج إطار
-	22	22	إطار عالي
-	21	21	إطار
-	13	13	عون تمكين رئيسي
-	05	05	عون تمكين
-	05	05	عون تنفيذ رئيسي
-	0	0	عون تنفيذ
-	75	75	المجموع

• بلغت نسبة الأطر بالوكالة الحضرية (عدد الأطر / مجموع مستخدمي الوكالة) 69٪.



توزيع الموارد البشرية إلى غاية 2012/12/31

- رصيد الوكالة الحضرية بالخبزينة العامة إلى غاية 2012-12-31

بعد عمليات المقاربة البنكية، بلغ رصيد الوكالة الحضرية بالخبزينة الجهوية للقيطرة إلى غاية 2012-12-31 ما مجموعه 6.376.424,74 درهم، ويتشكل هذا المبلغ على النحو التالي :

الجدول رقم 24 :

مبلغ مدني بالدرهم	مبلغ دائني بالدرهم	العملية
	4.403.015,94	الرصيد إلى غاية 2011-12-31
	4.111.732,20	استخلاص الخدمات المقدمة إلى شركة العمران
	159.100,00	المداهيل المتعلقة ببيع مذكرات المعلومات برسم سنة 2012
	108.215,02	الفوائد البنكية السنوية
	3.919.220,91	استخلاص الخدمات المقدمة من طرف الوكالة في إطار دراسة المشاريع
	26.144,69	مداهيل أخرى
	160.000,00	المداهيل المحصلة في إطار اتفاقيات الشراكة مع الجماعات المحلية
	15.500.000,00	إعانة الاستغلال برسم سنة 2012
	800.000,00	إعانة الاستثمار برسم سنة 2012
	29.187.428,76	مجموع المداهيل
19.715.492,95		المصاريف المتعلقة بالاستغلال برسم 2012
139.016,20		المصاريف المتعلقة بالاستثمار برسم 2012
1.553.421,84		المصاريف المتعلقة بالباقي للأداء بميزانية الاستغلال برسم السنوات السابقة
1.403.073,03		المصاريف المتعلقة بالباقي للأداء بميزانية الاستثمار برسم السنوات السابقة
22.811.004,02		مجموع المصاريف
	6.376.424,74	الرصيد إلى غاية 2012-12-31

- وضعية إنجاز الميزانية إلى غاية 2012-12-31

الجدول رقم 25 :

البند	الاعتمادات المفتوحة بالدرهم	الالتزامات إلى غاية 2012-12-31 بالدرهم	نسبة الإنجاز %	الاداءات إلى غاية 2012-12-31 بالدرهم	نسبة الإنجاز %	الباقى للاداء
ميزانية الاستغلال						
استهلاك المواد والأدوات	765.000,00	758.124,71	99	744.801,42	98	13.323,29
تكاليف خارجية أخرى	1.991.000,00	1.767.934,14	89	1.467.036,80	83	300.897,34
ضرائب و رسوم	2.762.604,58	2.516.078,15	91	2.516.078,15	100	-
تكاليف المستخدمين	15.464.000,00	15.158.825,11	98	14.987.576,58	99	171.248,53
المجموع 1	20.982.604,58	20.200.962,11	96	19.715.492,95	98	485.469,16
ميزانية الاستثمار						
المنقولات المعنوية	5.093.000,00	4.984.814,00	98	13.200,00	1	4.971.614,00
المنقولات المادية	690.000,00	646.120,20	94	125.816,20	19	520.304,00
المجموع 2	5.783.000,00	5.630.934,20	97	139.016,20	3	5.491.918,00
المجموع (2+1)	26.765.604,58	25.831.896,31	96	19.854.509,15	78	5.977.387,16

بلغت نسبة الالتزامات المتعلقة بميزانية الاستغلال 96% من الاعتمادات المفتوحة؛ في حين بلغت نسبة الأداءات مقارنة بمبلغ الالتزامات 98%. ويتشكل الفرق (2%) من مبالغ الفواتير التي لم يتم التوصل بها بعد إلى غاية نهاية السنة والمتعلقة ببعض سندات الطلب والصفقات المرتبطة بالتسيير إضافة إلى بعض التكاليف المتعلقة بأجور الموظفين.

أما بخصوص ميزانية الاستثمار، فقد وصلت نسبة الالتزامات بها 97% من الاعتمادات المفتوحة. في حين لم تتجاوز نسبة الأداءات المتعلقة بها 3% مقارنة بالالتزامات؛ ويعزى ذلك أساسا إلى أن الصفقات التي أبرمتها الوكالة الحضرية مع مكاتب الدراسات لأجل إنجاز وثائق التعمير الصور الجوية والتصاميم الإرجاعية لا تزال في مراحلها الأولى؛ حيث أن مبالغ هذه الأخيرة تشكل نسبة 87% من مجموع الباقي للأداء المتعلق بميزانية الاستثمار.

2-1-6 تنمية الموارد المالية

في إطار استخلاص الخدمات المقدمة لفائدة الأفراد والمؤسسات والإدارات العمومية من طرف الوكالة الحضرية، بلغت الإيرادات المحصلة برسم سنة 2012 ما مجموعه 8.190.053,11 درهم، ويتوزع هذا المبلغ كما يلي :

الجدول رقم 26:

العملية	المبلغ بالدرهم
استخلاص الخدمات المقدمة إلى شركة العمران	4.111.732,20
المداخل المتعلقة ببيع مذكرات المعلومات برسم سنة 2012	159.100,00
استخلاص الخدمات المقدمة من طرف الوكالة في إطار دراسة المشاريع	3.919.220,91
المجموع	8.190.053,11

2-6 التأهيل الإداري وتدبير الموارد البشرية

« التأهيل الإداري

بعد حصولها على شهادة الجودة وفق معيار ISO 9001 صيغة 2008 بتاريخ 05 أبريل 2012، سهرت الوكالة الحضرية على تتبع تنفيذ هذه المنظومة على مستوى كافة هيكلها، والعمل على تحسين أدائها.

ولقد أسفرت عمليات الإفتحاص الداخلي التي أجريت خلال شهري شتنبر وأكتوبر 2012 على ضرورة تحيين مختلف المسارات التي تدخل ضمن منظومة الجودة وذلك بهدف ملاءمتها بشكل أنجع مع مهام الوكالة الحضرية القنيطرة-سيدي قاسم.

« التعيين في مناصب المسؤولية

على إثر شعور بعض مناصب المسؤولية، وسعيها منها إلى إتاحة الفرصة أمام الكفاءات المتواجدة بها، قامت إدارة الوكالة الحضرية بالإعلان عن فتح باب الترشيحات لشغل بعض مناصب المسؤولية؛ وعلى اثر ذلك تم تعيين مسؤولين على مستوى المناصب التالية:

- « مديرية التدبير الحضري ؛
- « مصلحة الدراسات السوسيو اقتصادية ؛
- « مصلحة تصاميم التهيئة وتصاميم النمو ؛
- « مصلحة البرمجة ؛
- « مصلحة التجهيزات ؛
- « مصلحة الموظفين.

« إجراء توظيفات جديدة

بهدف الحفاظ على وتيرة أدائها، قامت الوكالة الحضرية بتعزيز الطاقم البشري لمديرية الدراسات وذلك بتوظيف مهندسة معمارية عن طريق مباراة للتوظيف تطبيقا لمقتضيات منشور السيد رئيس الحكومة رقم 24/2012 الصادر بتاريخ 22 أكتوبر 2012 المتعلقة بمسطرة التوظيفات.

« التكوين والتكوين المستمر

نظرا للأهمية التي يكتسيها التكوين والتكوين المستمر، تعمل الوكالة الحضرية على الرفع من كفاءات ومهارات مواردها البشرية وذلك بإعداد وتنفيذ برنامج سنوي للتكوين والتكوين المستمر.

وفي هذا الصدد، أعدت الوكالة الحضرية برنامجا للتكوين برسم سنة 2012 هم المجالات التالية :

- « إدارة المشاريع (management de projets) ؛
- « الإدارة بالأهداف (management par objectif) ؛
- « إدارة عمليات منظومة الجودة (Pilotage des processus) ؛
- « تأهيل المكلفين بالافتحاص الداخلي.

كما فسحت الوكالة الحضرية لبعض أطرها ومستخدميها المجال لمتابعة التكوين في مجالات ذات صلة باختصاصاتها برسم نفس السنة.

« التوثيق

قصد تحسين أداء مركز التوثيق التابع لها وتثمين رصيده الوثائقي، سهرت الوكالة الحضرية خلال سنة 2012 على توفير فضاء وتجهيزات ملائمة لاستقبال رواد هذا المركز، والاستجابة لطالباتهم المعلوماتية وذلك بتطويره إلى مركز متعدد الوسائط مجهز بنظام معلوماتي حديث.

ويتوزع الرصيد الوثائقي لهذا المركز بين مراجع ذات صلة بمهام واختصاصات الوكالة الحضرية القنيطرة-سيدي قاسم وأخرى تتعلق بجهة الغرب الشراذمة بني حسن؛ حيث يتشكل هذا الرصيد من:

- « 1549 مونوغرافية ؛
- « 60 مجلة و دورية ؛
- « 125 قرص مدمج ؛
- « ألبومات لصور المنطقة وكذا صور الأيام الدراسية، المجالس الإدارية.. التي تنظمها الوكالة ؛
- « قواميس وموسوعات.

وقد تم اعتماد ترتيب موضوعاتي لتصنيف الوثائق داخل المركز يشمل جزءا متعلقا بالجهة ومجموعة من المجالات كإعداد التراب والتعمير والهندسة والبناء والسكن والديموغرافيا والقانون والنقل والتنقل والعقار والإعلاميات والإعلام والتواصل والتسيير

وتدبير الموارد البشرية والإحصائيات والجغرافيا والاقتصاد والمحاسبة ومواضيع عامة.

كما تم وضع رهن إشارة مستعملي هذا المركز عدة وسائل تهدف إلى تسهيل عملية البحث على المعلومات منها:

- « قاعدة بيانات «CDAUKS» تسهل الولوج إلى الرصيد الوثائقي والبحث في مختلف مكوناته (أقراص مدمجة، دوريات، مونوغرافيات) ؛
- « فهرس الأقراص المدمجة المتواجدة بالمركز، مع دلائل لاستعمال البعض منها ؛
- « نشرة الصحافة ؛
- « مرجع يضم مجموعة من النصوص القانونية المتعلقة بميدان التعمير وإعداد التراب ؛
- « دليل منشورات المجلة المغربية للإدارة المحلية و التنمية (REMALD) ؛

« التواصل

في إطار أنشطتها التواصلية قامت الوكالة خلال سنة 2012 بإعداد وتوزيع دليلين يتعلقان بنظام الجودة المعمول به داخل الوكالة وبالمناطق الرطبة المتواجدة داخل منطقة نفوذها.

كما حرصت الوكالة على تطوير وإغناء بوابتها الإلكترونية من خلال إدراج جميع المعلومات المتعلقة بمختلف الأنشطة التي تقوم بها. كما تم إطلاق موقع إلكتروني خاص بدراسة مخطط توجيه التهيئة العمرانية للقنيطرة وضواحيها بهدف إتاحة الفرصة لجميع الفاعلين والمهتمين من أجل مواكبة هذه الدراسة وتقديم اقتراحاتهم وأرائهم بخصوصها.

حصيلة العمل برسم سنة 2012

7. تتبع تنفيذ توصيات الدورة
الحادية عشر للمجلس الإداري



وضعية التتبع	التوصية
تمت المصادقة على هذه التوصيات خلال اجتماع الدورة الحادية عشر للمجلس الإداري للوكالة الحضرية	المصادقة على التقرير الأدبي للوكالة الحضرية للقنيطرة سيدي قاسم برسم سنة 2011
	المصادقة على التقرير المالي للوكالة الحضرية للقنيطرة سيدي قاسم برسم سنتي 2010 و 2011
	الموافقة على ميزانية الوكالة الحضرية برسم سنة 2012
	المصادقة على برنامج عمل الوكالة الحضرية برسم الفترة الممتدة من 2012 إلى 2014
سيتم تفعيل هذه التوصية بتنسيق مع الوزارة الوصية	إعادة النظر في الهيكل التنظيمي والنظام الأساسي للوكالة الحضرية تنزيلا لمضامين البرنامج الحكومي المتعلق بالمفهوم الجديد لسياسة المدينة والمهام الجديدة الموكولة للوكالات الحضرية
تعمل الوكالة الحضرية على تفعيل الميثاق بشكل أمثل وترجمته على أرض الواقع من خلال وضع إطار واليات ملائمة لتسيير جيد ونهج سياسة تواصلية وتشاورية مع جميع الفرقاء على الصعيد المركزي والجهوي	المصادقة على اعتماد الوكالة الحضرية «لميثاق الممارسات الجيدة» المنبثق عن اللجنة الوطنية لحكامة المقاولات، تفعيلا لمنشور السيد رئيس الحكومة عدد 03/2012 بتاريخ 19 مارس 2012 حول حكامة المؤسسات والمنشآت العامة
تم الشروع بالعمل بهذا النظام الخاص ابتداء من تاريخ 2012/09/25	اعتماد النظام الخاص بظروف وأشكال تفويت صفقات الوكالة الحضرية والذي تم انجازه بتنسيق بين الوزارة الوصية ووزارة الاقتصاد والمالية
سيتم إبرام اتفاقيات شراكة خاصة في هذا الإطار بين الوكالة الحضرية والشركة الفرعية للعمران كلما دعت الضرورة إلى ذلك.	الموافقة على إبرام اتفاقيات شراكة خاصة بين الوكالة الحضرية والشركة الفرعية للعمران في الميادين المتعلقة بالتهيئة العمرانية ومحاربة السكن غير اللائق وتشجيع السكن الاجتماعي
تم الشروع في العمل بالتعريف الجديدة بعد مصادقة المجلس الإداري على هذه التوصية.	تحديد تعريف بيع وثائق التعمير في الصيغة الورقية والرقمية

حصيلة العمل برسم سنة 2012

8. تتبع مقتضيات الدوريات الوزارية الصادرة سنة 2012



تطبيق الدورية	طبيعة الدورية
تشارك الوكالة في اجتماعات هذه اللجان التي تنعقد بصفة دورية تحت إشراف المفتشية الجهوية للوزارة	رسالة السيد وزير السكنى والتعمير وسياسة المدينة رقم 1457/3000 بتاريخ 28 فبراير 2012 بخصوص للجان المحلية للمتابعة
يتم إخبار هذه المصالح حال الشروع في إعداد الوثيقة التعميرية كما يتم إشراكها في مختلف الاجتماعات التشاورية المنعقدة خلال مختلف مراحل الإعداد والمصادقة.	رسالة السيد وزير السكنى والتعمير وسياسة المدينة رقم 1457/3000 بتاريخ 28 فبراير 2012 بخصوص استشارة السلطات العسكرية المحلية في إطار إعداد وثائق التعمير
يتم أخذ رأي المندوبيات الجهوية لوزارة التشغيل عند دراسة مشاريع إحداث هاته المؤسسات	رسالة السيد وزير السكنى والتعمير وسياسة المدينة رقم 14030 بتاريخ 22 أغسطس 2012 بخصوص الترخيص بفتح واستغلال مؤسسات التكوين المهني
تم تحسيس كافة العاملين بضرورة التقيد بمقتضيات هذا المنشور واحترام التوقيت الإداري للعمل	منشور السيد رئيس الحكومة رقم 26/2012 بتاريخ 2012/11/25 المتعلق بالتغيب غير المشروع عن العمل
يتم الحرص على احترام مقتضيات هته المذكرة	دورية السيد وزير السكنى والتعمير وسياسة المدينة رقم 20469 بتاريخ 10 ديسمبر 2012 بخصوص كيفية التعامل مع الأراضي المخصصة للمرافق والتجهيزات العامة المبرمجة بتصاميم التهيئة
<p>تم اتخاذ عدة إجراءات تفعيلًا لمقتضيات هته الدورية :</p> <ul style="list-style-type: none"> • عدم إلزام المواطنين بوثائق تقنية وإدارية غير ضرورية ، • عقد اجتماعات لجنة الاستثناءات المنصوص عليه في الفصلين 35 و 36 من المرسوم الصادر بتطبيق القانون 90-12 بصفة آلية ومنتظمة • اقتراح مجموعة من الدواوير التي يمكن تحديدها تسهلا لعملية الترخيص • اقتراح عمليات بديلة للسكن القروي. 	دورية السيد وزير السكنى والتعمير وسياسة المدينة رقم 21536 بتاريخ 25 ديسمبر 2012 بخصوص تبسيط مسطرة الترخيص بالبناء للسكن في العالم القروي
يتم العمل على تطبيق مقتضيات هذه الرسالة في إطار اللجان الإقليمية للبقطة	رسالة عدد 847 بتاريخ 10 فبراير 2012 حول الحد من انتشار البناء غير القانوني
تم وضع حصر للتجزئات العقارية لل عمران التي من شأنها استيعاب البرامج السكنية التي تعنى بسكن الفئات المتوسطة	دورية السيد وزير السكنى والتعمير وسياسة المدينة رقم 2375 بتاريخ 28 فبراير 2013 بخصوص التدابير التحفيزية المتعلقة بسكن الفئات المتوسطة

حصيلة العمل برسم سنة 2012

8. تتبع مقتضيات الدوريات الوزارية الصادرة سنة 2012



تطبيق الدورية	طبيعة الدورية
تشارك الوكالة في اجتماعات هذه اللجان التي تنعقد بصفة دورية تحت إشراف المفتشية الجهوية للوزارة	رسالة السيد وزير السكنى والتعمير وسياسة المدينة رقم 1457/3000 بتاريخ 28 فبراير 2012 بخصوص للجن المحلية للمتابعة
يتم إخبار هذه المصالح حال الشروع في إعداد الوثيقة التعميرية كما يتم إشراكها في مختلف الاجتماعات التشاورية المنعقدة خلال مختلف مراحل الإعداد والمصادقة.	رسالة السيد وزير السكنى والتعمير وسياسة المدينة رقم 1457/3000 بتاريخ 28 فبراير 2012 بخصوص استشارة السلطات العسكرية المحلية في إطار إعداد وثائق التعمير
يتم أخذ رأي المندوبيات الجهوية لوزارة التشغيل عند دراسة مشاريع إحداث هاته المؤسسات	رسالة السيد وزير السكنى والتعمير وسياسة المدينة رقم 14030 بتاريخ 22 أغسطس 2012 بخصوص الترخيص بفتح واستغلال مؤسسات التكوين المهني
تم تحسيس كافة العاملين بضرورة التقيد بمقتضيات هذا المنشور واحترام التوقيت الإداري للعمل	منشور السيد رئيس الحكومة رقم 26/2012 بتاريخ 2012/11/25 المتعلق بالتغيب غير المشروع عن العمل
يتم الحرص على احترام مقتضيات هته المذكرة	دورية السيد وزير السكنى والتعمير وسياسة المدينة رقم 20469 بتاريخ 10 ديسمبر 2012 بخصوص كيفية التعامل مع الأراضي المخصصة للمرافق والتجهيزات العامة المبرمجة بتصاميم التهيئة
<p>تم اتخاذ عدة إجراءات تفعيلاً لمقتضيات هته الدورية :</p> <ul style="list-style-type: none"> • عدم إلزام المواطنين بوثائق تقنية وإدارية غير ضرورية ، • عقد اجتماعات لجنة الاستثناءات المنصوص عليه في الفصلين 35 و 36 من المرسوم الصادر بتطبيق القانون 90-12 بصفة آلية ومنظمة • اقتراح مجموعة من الدواوير التي يمكن تحديدها تسهيلاً لعملية الترخيص • اقتراح عمليات بديلة للسكن القروي. 	دورية السيد وزير السكنى والتعمير وسياسة المدينة رقم 21536 بتاريخ 25 ديسمبر 2012 بخصوص تبسيط مسطرة الترخيص بالبناء للسكن في العالم القروي
يتم العمل على تطبيق مقتضيات هذه الرسالة في إطار اللجان الإقليمية لليقظة	رسالة عدد 847 بتاريخ 10 فبراير 2012 حول الحد من انتشار البناء غير القانوني
تم وضع حصر للتجزئات العقارية للعرمان التي من شأنها استيعاب البرامج السكنية التي تعنى بسكن الفئات المتوسطة	دورية السيد وزير السكنى والتعمير وسياسة المدينة رقم 2375 بتاريخ 28 فبراير 2013 بخصوص التدابير التحفيزية المتعلقة بسكن الفئات المتوسطة

البرنامج المرقب لعهل الوكالة الحضرية
للقيطرة سيدي قاسم برسم سنة 2013



1 التخطيط الحضري

1-1 دراسات وثائق التعمير

- تبعا لعقدة الأهداف لسنة 2013 والمبرمة مع وزارة السكنى والتعمير وسياسة المدينة لتتبع دراسات وثائق التعمير، راهنت الوكالة الحضرية القنيطرة-سيدي قاسم على ما يلي:
- « المصادقة على ثلاثة عشرة (13) وثيقة تصميم تهئية؛
- « إحالة اثني عشرة (12) وثيقة تصميم تهئية على مسطرة المصادقة (البحث العلني ومداولة المجلس) ؛
- « إحالة مخطط واحد لتوجيه التهئية العمرانية وتصميمي تهئية على مسطرة الدراسة (اللجنة المركزية للتتبع و اللجنة التقنية المحلية)؛
- « إعطاء الانطلاقة لتسعة (9) تصاميم تهئية.
- ويوضح الجدول التالي توزيع هذه الدراسات:

إقليم	الجماعات	المدينة/المركز	الوثيقة	المرحلة المرتبقة خلال سنة 2013
القنيطرة	الحضرية : القنيطرة والمهدية وسيدي يحيى الغرب ؛ القروية : المناصرة وسيدي محمد بنمنصور وبنمنصور والمكرن وأولاد سلامة و سيدي الطيبي والحدادة وعامر السفلية وعامر الشمالية	مدن القنيطرة والمهدية وسيدي يحيى الغرب ؛ المناصرة وسيدي محمد بنمنصور وبنمنصور والمكرن وأولاد سلامة و سيدي الطيبي والحدادة وعامر السفلية وعامر الشمالية	مخطط توجيه التهئية العمرانية	اللجنة المركزية للتتبع
	سوق الأريعاء الغرب	مدينة سوق الأريعاء الغرب وجزء من تراب الجماعة القروية بني مالك	تصميم نهئية	المصادقة
	سيدي الطيبي	مركز سيدي الطيبي	تصميم نهئية	إعطاء الانطلاقة
	أولاد سلامة	سيدي عياش	تصميم نهئية	إعطاء الانطلاقة
	عامر السفلية	أولاد بورحمة	تصميم نهئية	إعطاء الانطلاقة
	المكرن	مركز المكرن	تصميم نهئية	إعطاء الانطلاقة
	سيدي يحيى الغرب	سيدي يحيى الغرب	تصميم نهئية	إعطاء الانطلاقة
	القنيطرة ومهدية والمناصرة	القنيطرة ومهدية والشليحات	تصميم نهئية	إعطاء الانطلاقة
	سوق الثلاثاء الغرب	مركز سوق الثلاثاء الغرب	تصميم نهئية	مرحلة المصادقة
	سيدي محمد لحر	مركز سيدي محمد لحر	تصميم نهئية	مرحلة المصادقة
	المناصرة	الصبيح	تصميم نهئية	مرحلة المصادقة
	العنابسة	العنابسة	تصميم نهئية	مرحلة المصادقة
	عرباوة	مركز عرباوة	تصميم نهئية	مرحلة المصادقة
	مولاي بوسلهام	مركز مولاي بوسلهام	تصميم نهئية	مرحلة المصادقة
	بنمنصور	مركز الدلالة	تصميم نهئية	مرحلة المصادقة
	لالة ميمونة	أحد أولاد جلول	تصميم نهئية	مرحلة المصادقة
	سيدي سليمان	دار بلعامري	مركز لالة ميمونة	تصميم نهئية
أولاد احسين		مركز قجار	تصميم نهئية	المصادقة
		مركز لعبيات	تصميم نهئية	المصادقة
		مركز سيدي عبد العزيز	تصميم نهئية	مرحلة المصادقة
دار بلعامري	مركز دار بلعامري	تصميم نهئية	إعطاء الانطلاقة	

مشروع بلقاصيري	مدينة مشروع بلقاصيري	تصميم نهيلة	المصادقة
سيدي الكامل	مركز سيدي الكامل	تصميم نهيلة	المصادقة
النويرات	مركز النويرات	تصميم نهيلة	المصادقة
سيدي عمر الحاضي	مركز اثنين السرافح و دوار الجعاونة البصرة	تصميم نهيلة	المصادقة
سيدي أحمد بنعيسى	دواوير: الجعاونة الروا والجعاونة أحمر الرأس والجعاونة الحمري	تصميم نهيلة	المصادقة
بني وال	مركز الرحامنة	تصميم نهيلة	المصادقة
سيدي قاسم	مدينة سيدي قاسم ومركز زيرارة	تصميم نهيلة	المصادقة
جرف الملح	مدينة جرف الملح	تصميم نهيلة	المصادقة
حد كورت	حد كورت	تصميم نهيلة	إعطاء الانطلاقة

تصميم نهيلة

هذا وتقوم الوكالة الحضرية بصفة منتظمة بتتبع مسار ملفات الدراسات عند مرحلة المصادقة. حيث تقوم بإجتماعات تحسيسية بمضامين المقتضيات القانونية المنظمة لهذه المرحلة وذلك قبل قيام الجماعة المعنية بالإجراءات المتعينة. كما تجدر الإشارة، أنه تم صدور مراسيم المصادقة لأربعة تصاميم نهيلة خلال الأشهر الأولى من سنة 2013. ويتعلق الأمر بتصاميم نهيلة كل من مركز فجار بالجماعة القروية دار بلعامري و مركز النويرات بالجماعة القروية النويرات ومركز العبيات بالجماعة القروية اولاد احسين ومركز سيدي الكامل بالجماعة القروية سيدي الكامل.

1-2 الدراسات العامة

وفي ما يتعلق بالدراسات العامة، ستقوم الوكالة الحضرية خلال سنة 2013 بالإشراف على استكمال الدراسات قيد الإعداد وذلك قصد الوصول بها رفقة باقي الشركاء المعنيين إلى المراحل النهائية في أفق وضع الميكانيزمات المؤسسية والمالية الكفيلة بتنفيذها على أرض الواقع. ويتعلق الأمر بـ :

- دراسة تحديد و تراتبية المراكز القروية الناشئة بالجهة

من المنتظر خلال سنة 2013، المصادقة على المرحلة الأخيرة من الدراسة والتي تخص إعداد برنامج تنمية المراكز القروية : سيدي غلال النازي ومولاي بوسلهام بإقليم القنيطرة ودار بلعامري بإقليم سيدي سليمان والخنيشات بإقليم سيدي قاسم ؛ وكذا التركيبة المالية والمؤسسية الخاصة بها والإطار التعاقدية من أجل بلورتها وتنفيذها على أرض الواقع.

- دراسة الهندسة الجهوية لجهة الغرب شراردة بني حسن

ستعمل الوكالة الحضرية خلال هذه السنة على المصادقة على تقرير المرحلة الثانية والثالثة من هذه الدراسة؛ والمتعلقين بالتشخيص والتحليل والتوصيات وصولاً إلى المرحلة الأخيرة المتعلقة بإعداد دليل مبسط للهندسة المحلية لجهة الغرب اشاردة بني احسن.

- دراسة التصميم الأخضر للقنيطرة

توجد هذه الدراسة في مرحلتها الأخيرة، حيث من المنتظر خلال سنة 2013 عرض هذا التصميم وكذا استراتيجية تدبير واستغلال المجال الأخضر بمدينة القنيطرة على مختلف الفرقاء من أجل دراسته والموافقة عليه.

- دراسة التأهيل الحضري لقطاع الملاح بمدينة القنيطرة

بعد المصادقة على مشاريع التهيئة المقترحة، ستعمل الوكالة الحضرية خلال سنة 2013 على المصادقة على المرحلة الأخيرة من هذه الدراسة بعد أن يقوم مكتب الدراسات بتقديم الوثائق النهائية.

- دراسة قابلية التعمير لقطاع الفوارات بمدينة القنيطرة

ستعمل الوكالة الحضرية على استكمال هذه الدراسة خلال سنة 2013 وذلك بالمصادقة على خريطة قابلية التعمير لقطاع الفوارات في إطار تشاوري تنسيقي.

• المشروع الحضري لمدينة سيدي سليمان

- اعتمدت الوكالة الحضرية منهجية جديدة في إطار دراستها للمشروع الحضري لمدينة سيدي سليمان. في انتظار إعداد تصميم تهيئة خاص بهذه المدينة وذلك بإعداد تصميم هيكلي مرجعي يتطرق إلى النقاط التالية :
- « نسب تغطية أحياء المدينة بالمرافق العمومية الأساسية (التعليم، الصحة، الثقافة، الرياضة، الترفيه... إلخ) وتقييم الخصائص في هذا المجال ومعالجة الاختلالات القائمة المرتبطة بالتوزيع المجالي لهذه المرافق ؛
- « دراسة حاجيات المدينة من المرافق المهيكلة ذات الإشعاع الإقليمي والجهوي ؛
- « إعداد تصميم أخضر للمدينة بهدف الحفاظ وتثمين المجالات الخضراء المتواجدة وإحداث فضاءات جديدة في إطار شمولي ومتناسق ؛
- « مشروع تهيئة القطب التجاري للمدينة بغية تنظيم هذا الفضاء وتمكينه من استقطاب مشاريع اقتصادية جديدة في إطار منسجم ومنظم ؛
- « مشروع تجديد وتهيئة المنطقة الصناعية القديمة بغرض الاستفادة من الإمكانيات التي تتيحها هذه المجالات الفارغة وكذا الوحدات الصناعية والبنيات القائمة خاصة المتوقفة منها عن العمل والمتعرضة للتقادم والتلاشي وذلك بإعادة تأهيلها وإدماجها في النسيج العمراني للمدينة ؛
- « إعادة هيكلة بعض الأحياء الناقصة التجهيز الغير مدمجة ببرنامج مدن بدون صفوح ويتعلق الأمر بحي أولاد مالك ؛
- « تهيئة ساحة ومدخل كل من المركب الرياضي والمسبح البلدي لسيدي سليمان ؛
- « تهيئة بعض المحاور والشوارع الرئيسية بالمدينة والتي تحتاج إلى إعادة التأهيل.

• المشروع الحضري لمدينة سيدي قاسم

- بعد المصادقة على المقترحات التي جاء بها المشروع الحضري لمدينة سيدي قاسم، ستعمل الوكالة الحضرية خلال سنة 2013 على إعداد إستراتيجية سبل تفعيل هذا المشروع وكذا التوصيات الخاصة لإنجازه. وذلك في إطار تشاوري وتنسيقي يمهد لأفق التعاقد.

1-3 دراسات إعادة الهيكلة

- سيتم خلال سنة 2013 إنهاء الدراسات المتعلقة بـ 20 تصميما لإعادة الهيكلة تهم 6 قطاعات بإقليم القنيطرة و10 قطاعات بإقليم سيدي قاسم و 4 قطاعات بإقليم سيدي سليمان.

2 التدبير الحضري

- في ميدان التدبير الحضري، تعتزم الوكالة الحضرية اتخاذ التدابير والإجراءات التالية :
- « تكريس مبدأ الرقوف الفارغة؛
- « الاستمرار في المصاحبة الأولوية لأصحاب المشاريع الكبرى بهدف تسريع دراسة ملفاتهم تشجيعا للاستثمار مع إطلاق خدمة الدراسة القبلية بطريقة إلكترونية بالنسبة لمشاريع السكن الاجتماعي والمشاريع الاستثمارية ذات الطابع الصناعي والسياحي ؛
- « الاستمرار في تحيين دفاتر حملات التجزئات من أجل تجاوز بعض الإكراهات الموضوعية التي تم تسجيلها مؤخرا ؛
- « تقوية عمليات مراقبة أوراش البناء مع إعطاء الأفضلية للإجراءات التحسيسية قبل اللجوء إلى المساطر القانونية لجزر المخالفات؛
- « تبسيط مساطر الترخيص والعمل على تنفيذ مختلف الإجراءات الواردة في الدورية الوزارية المتعلقة بتبسيط مساطر البناء بالعالم القروي.

3 الشؤون المقارية

- عملا منها على إنجاز وثائق التعمير المبرمجة برسم سنة 2013، سيتم إنهاء الأشغال المتعلقة بإنجاز الصور الجوية والتصاميم الإرجاعية والصور الجوية العمودية لمدينة القنيطرة وضواحيها باستثناء منطقة المكرون وذلك نظرا للصعوبات المرتبطة بوقوعها ضمن منطقة ممنوعة من الطيران حسب مصالح مديرية الطيران المدني.
- كما سيتم إنجاز الصور الجوية والتصاميم الإرجاعية والصور الجوية العمودية لكل من بلدية احد كورت بإقليم سيدي

قاسم، وكذا الجماعة القروية للايمونة بإقليم القنيطرة، على مساحة حوالي 2300 هكتار.

وتعتزم الوكالة كذلك إنجاز الأشغال الخاصة بتغطية بلدية القنيطرة بصور جوية ثلاثية الأبعاد عن طريق استخدام تقنية الليدار «LIDAR» التي تعتبر واحدة من أحدث تقنيات الاستشعار عن بعد، والتي تمكن من تحديد جميع مكونات المجال بطريقة ثلاثية الأبعاد وبدقة شديدة، وهو ما سيوفر أداة ناجعة في مجال التدبير الحضري حيث سيسهل عمليات دراسة المشاريع والتأكد من اندماجها بشكل أفضل ضمن النسيج الحضري.

ومواكبة منها لعمليات التأهيل الحضري وإعادة هيكلة سيدي الطيبي سيتم خلال هذه السنة إنجاز الملف التقني ومتابعة مسطرة تحويل هذا المركز إلى مركز ناشئ.

هذا بالإضافة إلى متابعة عملية تحديدي الدواوير بالعالم القروي طبقا لمقتضيات الدورية الوزارية عدد 21536 بتاريخ 25 ديسمبر 2012 والمتعلقة بتبسيط مسطرة الترخيص بالبناء للسكن في العالم القروي.

4 الشؤون الإدارية

• مشروع ميزانية الوكالة الحضرية برسم سنة 2013

التكاليف		الموارد	
المبلغ	البند	المبلغ	البند
	• تكاليف الاستغلال	6.376.425,00	• رصيد الخزينة إلى غاية 2012/12/31
780.000,00	استهلاك المواد والأدوات		
1.949.000,00	تكاليف خارجية أخرى	20.580.000,00	• إعانة الاستغلال برسم سنة 2013
4.781.619,00	ضرائب ورسوم		
17.833.000,00	تكاليف المستخدمين	3.820.000,00	• المداخل الذاتية للوكالة الحضرية
574.000,00	الباقي للأداء المتعلق بالتسيير		
	• تكاليف الاستثمار	2.000.000,00	• إعانة الاستثمار برسم سنة 2013
1.940.000,00	المنقولات المعنوية		
680.000,00	المنقولات المادية		
360.000,00	اعتمادات غير مبرمجة	-	• إعانة إضافية للاستثمار برسم سنة 2013
4.810.000,00	الباقي للأداء المتعلق بالاستثمار	931.194,00	• الباقي للتحصيل خلال سنة 2013
33.707.619,00	المجموع	33.707.619,00	المجموع

• تحديث وتطوير آليات عمل الوكالة

• منظومة الجودة

بعد إرساء نظام الجودة ISO 9001 ، وبناء على نتائج الافتحاص الداخلي التي جرت سنة 2012 وتوخيا منها لمزيد من الفعالية والنجاعة في أداء مختلف المهام المنوطة بها ولتحسين مختلف الخدمات المقدمة لقائدة الشركاء والمرتفقين، ستعمل الوكالة الحضرية خلال سنة 2013 على تطوير هذا النظام عبر تحيين مختلف المسارات والمناهج وإضافة مسارات أخرى.

• التكوين المستمر

نظرا للأهمية التي يكتسيها التكوين المستمر، ستعمل الوكالة الحضرية على إعداد مخطط للتكوين والتكوين المستمر لفائدة الموظفين برسم سنة 2013 وذلك استنادا إلى المخطط المديرى المعد من طرف الوزارة الوصية في مجال التكوين وبتنسيق مع كافة مكوناتها في المجالات ذات الصلة باختصاصاتها .

الأنشطة التواصلية

بهدف تحسين التواصل الداخلي على مستوى الوكالة الحضرية وسعيا إلى اعتماد التواصل كآلية للتدبير الحديث المرتكز بالأساس على إذكاء ثقافة روح الفريق والعمل الجماعي، سيتم إعداد مخطط تواصل متكامل من شأنه تفعيل إستراتيجية تواصلية ناجعة كفيلة بالرفع من أداء الوكالة الحضرية ؛ ستمحور حول العناصر التالية :

التواصل الداخلي :

- تنظيم أيام الأبواب المفتوحة للوكالة الحضرية ؛
- خلق فضاء للتواصل داخل الوكالة.

التواصل الخارجي :

في هذا الإطار، ستعمل الوكالة الحضرية خلال سنة 2013 على إصدار أدوات تواصلية من قبيل المطويات، نشرة التواصل «رسالة القصة» وكذا تحيين موقعها للويب بصفة مستمرة وإغناء مضامينه. ما ستعمل الوكالة على إصدار أطلس حول الدراسات العامة التي تم القيام بها خلال السنتين الأخيرتين.

التوثيق

قصد تحسين أداء المركز متعدد الوسائط التابع لها وتأمين رصيده الوثائقي، ستسهر الوكالة الحضرية على توفير فضاء وتجهيزات ملائمة لاستقبال رواد هذا المركز، والاستجابة لحاجياتهم المعلوماتية.

تطوير الخدمات المقدمة لفائدة المرتفقين

تبعاً لتوجيهات الوزارة الوصية في مجال تطوير الخدمات الالكترونية المقدمة للمستثمرين والمواطنين، تعتزم الوكالة خلال سنة 2013 تطوير خدمتين عن بعد متعلقتين ب :

- تقديم طلب الحصول على مذكرة المعلومات بطريقة إلكترونية ؛
- الدراسة القبلية لمشاريع السكن الاجتماعي وسكن الطبقة المتوسطة والمشاريع الاستثمارية ذات الطبيعة الصناعية والسياحية والخدماتية.

برنامج العمل التوعوي 2014-2015



فيما يخص الفترة الممتدة ما بين 2014 و2015، فستركز الوكالة جهودها على تحيين الدراسات المصادق عليها المنتهية أو التي ستنتهي صلاحيتها واستكمال تغطية جماعات الجهة بوثنائق التعمير . وتتوزع هذه الدراسات التي يبلغ عددها 10 كالآتي:

جدول رقم 29: برنامج تحيين أو استكمال تغطية الجهة بوثنائق التعمير خلال فترة 2014 و 2015

الإقليم	دراسة	الجماعة المعنية	ملاحظة
القنيطرة	تصميم تهينة سيدي علال التازي	سيدي علال التازي	يتوفر على تصميم تهينة مصادق عليه بتاريخ 2005/08/16
	تصميم تهينة الصفصاف	الصفصاف	يتوفر على تصميم تهينة مصادق عليه بتاريخ 2003/05/13
سيدي هاسم	تصميم تهينة تاوغيلت	تاوغيلت	يتوفر على تصميم تهينة مصادق عليه بتاريخ 2004/02/24
	تصميم تهينة مركز لمرابيح	المركز	دراسة جديدة
	تصميم تهينة مركز مولاي عبد القادر	المركز	دراسة جديدة
	تصميم تهينة مركز اولاد نوال	المركز	دراسة جديدة
	تصميم تهينة مركز اونانة	المركز	دراسة جديدة

كما سيتم إعداد 4 مشاريع حضرية خاصة بمدن سوق الأربعاء وسيدي يحيى ومشروع بلقصابري وحد كورت. وستتم برمجة الأشغال الخاصة بإنجاز الصور الجوية والخرائط الاستراتيجية الضرورية لإنجاز هذه الدراسات.

ملحق : وضعية وثائق التعهير بجهة الغرب الشارقة بني حسن



1- حصيلة تغطية إقليم القنيطرة بوثائق التعمير

الجدول 30: توزيع وثائق التعمير بالجماعات الحضرية لإقليم القنيطرة.

إقليم	الجماعة	المركز	نوعية الوثيقة	مرحلة الوثيقة	ملاحظة
القنيطرة	القنيطرة	القنيطرة	تصميم التهيئة	مصادق عليه بتاريخ 31 مارس 2004	تصميم تهيئة المدينة مبرمج خلال سنة 2012
	مهديا	مهديا	المخطط المديرى للتهيئة العمرانية للساحل	مصادق عليه بتاريخ 30 غشت 2011	تصميم تهيئة المركز سيتم إنجازه في إطار دراسة المخطط المديرى للتهيئة العمرانية
	سوق الأربعاء الغرب	سوق الأربعاء الغرب	المخطط المديرى للتهيئة العمرانية	مصادق عليه بتاريخ 22 أكتوبر 2003	-
			تصميم التهيئة	في طور الموافقة	تصميم تهيئة لم تتم المصادقة عليه طبقا للمادة 27 من القانون 12-90 المتعلق بالتعمير وتم تحيينه بالموارد الذاتية للوكالة الحضرية نظرا لكونه استوفى مدة سنة انطلاقا من تاريخ البحث العلني ومداولات المجلس

الجدول 31: توزيع وثائق التعمير بالجماعات القروية بدائرة أحواز القنيطرة لإقليم القنيطرة.

إقليم	الجماعة	المركز	نوعية الوثيقة	مرحلة الوثيقة	ملاحظة
القنيطرة	عامر السفلية	أولاد بورحمة	تصميم التهيئة	مصادق عليه بتاريخ 13 أكتوبر 2003	تصميم تهيئة المركز يدخل في إطار دراسة المخطط المديرى للتهيئة العمرانية
	سيدي الطيبي	سيدي الطيبي	تصميم التهيئة	مصادق عليه بتاريخ 13 أكتوبر 2005	تصميم تهيئة المركز سيتم إنجازه في إطار دراسة المخطط المديرى للتهيئة العمرانية للقنيطرة الكبرى
			المخطط المديرى للتهيئة العمرانية للساحل	مصادق عليه بتاريخ 30 غشت 2011	-
	أولاد سلامة	-	المخطط المديرى للتهيئة العمرانية للساحل	مصادق عليه بتاريخ 30 غشت 2011	تصميم تهيئة مركز سيدي عياش يدخل في إطار دراسة المخطط المديرى للتهيئة العمرانية
	الحدادة	-	المخطط المديرى للتهيئة العمرانية للساحل	مصادق عليه بتاريخ 30 غشت 2011	-
	المناصرة	الصباح	تصميم التهيئة	في طور الموافقة	تصميم تهيئة مركز شليحات سيتم إنجازه في إطار دراسة المخطط المديرى للتهيئة العمرانية
		العنابسة	تصميم التهيئة	في طور الموافقة	-
		-	المخطط المديرى للتهيئة العمرانية للساحل	مصادق عليه بتاريخ 30 غشت 2011	-
	بنمنصور	أحد أولاد جلول	تصميم التهيئة	في طور الدراسة	- تصميم نمو مصادق عليه سنة 1997؛ تصميم تهيئة محين منجز بالموارد الذاتية للوكالة الحضرية نظرا لتداخل المدار المسقي ومدار التهيئة (لم يتم توقيع محضر اللجنة التقنية من طرف مصالح الفلاحة)؛
				المخطط المديرى للتهيئة العمرانية للساحل	مصادق عليه بتاريخ 30 غشت 2011
سيدي محمد بنمنصور	-	المخطط المديرى للتهيئة العمرانية للساحل	مصادق عليه بتاريخ 30 غشت 2011	-	
		تصميم تهيئة	في طور الموافقة	منجز بالموارد الذاتية للوكالة الحضرية	
المكرون	المكرون	المخطط المديرى للتهيئة العمرانية للساحل	مصادق عليه بتاريخ 30 غشت 2011	تصميم تهيئة المركز سيتم إنجازه في إطار دراسة المخطط المديرى للتهيئة العمرانية	

2- حصيلة تغطية إقليم سيدي قاسم بوثائق التعمير

الجدول 34 : توزيع وثائق التعمير بالجماعات الحضرية لإقليم سيدي قاسم.

إقليم	الجماعة	المركز	نوعية الوثيقة	مرحلة الوثيقة	ملاحظة
سيدي قاسم	سيدي قاسم	سيدي قاسم	المخطط المديرية للتهيئة العمرانية	مصادق عليه بتاريخ 1999/09/01	
	مشرع بلقاصيري	مشرع بلقاصيري	تصميم تهيئة	في طور الموافقة	تصميم تهيئة مصادق عليه بتاريخ 06 يونيو 2003
	جرف الملح	جرف الملح	تصميم تهيئة	في طور الموافقة	تصميم تهيئة مصادق عليه بتاريخ 06 مارس 2000
	دار الكداري	دار الكداري	تصميم تهيئة	في طور الدراسة	تصميم تهيئة مصادق عليه بتاريخ 23 غشت 2002
	دار الكداري	دار الكداري	تصميم تهيئة	في طور الدراسة	تصميم تهيئة مصادق عليه بتاريخ 06 يونيو 2003
	حد كورت	حد كورت	تصميم تهيئة	مصادق عليه بتاريخ 16 غشت 2005	تصميم التهيئة مبرمج سنة 2013

الجدول 35: توزيع وثائق التعمير بدائرة سيدي قاسم لإقليم سيدي قاسم.

إقليم	الجماعة	المركز	نوعية الوثيقة	مرحلة الوثيقة	ملاحظة	
سيدي قاسم	زيرارة	زيرارة	المخطط المديرية للتهيئة العمرانية	مصادق عليه بتاريخ 01 شتنبر 1999	-	
	باب التبوكة	باب التبوكة	تصميم تهيئة	في طور الموافقة	تصميم تهيئة مصادق عليه بتاريخ 06 يونيو 2003	
	زكوطة	زكوطة	تصميم تهيئة	مصادق عليه بتاريخ 10 يوليوز 2009	-	
	سلفات	سلفات	تصميم تهيئة	تصميم تهيئة مصادق عليه بتاريخ 24 نونبر 2011	-	
	تكنة	-	-	مصادق عليه بتاريخ 15 مارس 2000	-	
	الشبانات	الشبانات	تصميم تهيئة	مصادق عليه بتاريخ 06 غشت 2009	تصميم تهيئة المركز مبرمج سنة 2013	
	بئر الطالب	-	-	-	-	-
	-	-	-	-	-	-

الجدول 36: توزيع وثائق التعمير بدائرة مشرع بلقاصيري لإقليم سيدي قاسم.

إقليم	الجماعة	المركز	نوعية الوثيقة	مرحلة الوثيقة	ملاحظة
سيدي قاسم	النويرات	النويرات	تصميم التهيئة	في طور المصادقة	تصميم تهيئة مصادق عليه بتاريخ 2004/02/03
	سيدي الكامل	سيدي الكامل	تصميم التهيئة	في طور المصادقة	-
			تصميم النمو	مصادق عليه بتاريخ 16 غشت 2001	-
	الرميلة	الرميلة	-	-	-
	الحوافات	الحوافات	تصميم التهيئة	في طور الدراسة	تصميم تهيئة مصادق عليه بتاريخ 13 مايو 2003
	الصفصاف	الصفصاف	تصميم التهيئة	مصادق عليه بتاريخ 13 مايو 2003	-
	دار العسلاجي	دار العسلاجي	تصميم التهيئة	مصادق عليه بتاريخ 06 غشت 2009	-

الجدول 37: توزيع وثائق التعمير بدائرة ورغة لإقليم سيدي قاسم.

إقليم	الجماعة	المركز	نوعية الوثيقة	مرحلة الوثيقة	ملاحظة
سيدي قاسم	لمرابيح	لمرابيح	-	-	-
	سيدي أحمد الشلح	سيدي أحمد الشلح	-	-	-
	أولاد النوال	أولاد النوال	-	-	-
	تاوغيلت	تاوغيلت	تصميم التهيئة	مصادق عليه بتاريخ 24 فبراير 2004	-
	الخنيشات	الخنيشات	تصميم التهيئة	في طور الدراسة	تصميم تهيئة مصادق عليه بتاريخ 03 فبراير 2004

الجدول 38: توزيع وثائق التعمير بدائرة حد كورت لإقليم سيدي قاسم.

إقليم	الجماعة	المركز	نوعية الوثيقة	مرحلة الوثيقة	ملاحظة	
سيدي قاسم	بني وال	الرحامنة	تصميم التهيئة	في طور الموافقة	-	
	عين الدفالي	عين الدفالي	تصميم التهيئة	في طور الدراسة	مصادق عليه بتاريخ 13 مايو 2003	
	مولاي عبد القادر	مولاي عبد القادر	-	-	-	
	سيدي عزوز	سيدي عزوز	تصميم التهيئة	مصادق عليه بتاريخ 02 مايو 2006	-	
	سيدي أحمد بنعيسى	جعاونة الروة	-	-	-	-
		جعاونة حمر الراس	-	-	في طور الموافقة	-
		جعاونة الحمري	-	-	-	-
	سيدي أمير الحاضي	اثنين السراقح جعاونة البصرة	تصميم التهيئة	في طور الموافقة	تصميم نمو مصادق عليه بتاريخ 18 مايو 1992	

3- حصيلة تغطية إقليم سيدى سليمان بوثائق التعمير

الجدول 39: توزيع وثائق التعمير بالجماعات الحضرية بإقليم سيدى سليمان.

إقليم	الجماعة	المركز	نوعية الوثيقة	مرحلة الوثيقة	ملاحظة
سليمان	سيدى سليمان	سيدى سليمان	المخطط المديرى للتهيئة العمرانية	مصادق عليه بتاريخ 22 أكتوبر 2003	-
			تصميم تهيئة	-	تصميم التهيئة مبرمج سنة 2013
	سيدى يحيى الغرب	سيدى يحيى الغرب	المخطط المديرى للتهيئة العمرانية	مصادق عليه بتاريخ 22 أكتوبر 2003	-
			تصميم تهيئة	مصادق عليه بتاريخ 02 مايو 2006	تصميم التهيئة سيتم إنجازه في إطار دراسة المخطط المديرى للتهيئة العمرانية

الجدول 40: توزيع وثائق التعمير بالجماعات الحضرية بإقليم سيدى سليمان.

إقليم	الجماعة	المركز	نوعية الوثيقة	مرحلة الوثيقة	ملاحظة
سليمان	دار بلعامري	دار بلعامري	تصميم تهيئة	مصادق عليه بتاريخ 19 يوليوز 2005	-
		زهانة	تصميم تهيئة	في مرحلة البحث العلني ومداولات المجلس	-
	أزغار	فجار	تصميم تهيئة	في طور المصادقة	-
		بني طاس	تصميم تهيئة	مصادق عليه بتاريخ 23 يونيو 2009	-
	المساعدة	بكاره	تصميم تهيئة	مصادق عليه بتاريخ 23 يونيو 2009	-
		لعبيات	تصميم تهيئة	في طور المصادقة	-
	أولاد احسين	سيدى عبد العزيز	تصميم تهيئة	-	-
		بومعيز	تصميم تهيئة	مصادق عليه بتاريخ 13 دجنبر 2012	-
	أولاد بن حمادي	أولاد بوثابت	تصميم تهيئة	-	-
		أولاد حنون	تصميم تهيئة	في طور الموافقة	-
	الفصيبية	لاله بطو	تصميم تهيئة	في طور الموافقة	-
		أولاد موسى احسين الواد	تصميم تهيئة	في طور الموافقة	-
	بومعيز	بورنجة	تصميم تهيئة	في طور الموافقة	-
		-	-	-	-
	الصفافع	-	-	-	-
	عامر الشمالية	-	-	-	-

4- وثائق التعمير التي ستنتهي مدة صلاحيتها

الجدول 41 : توزيع وثائق التعمير بالجماعات التابعة للأقاليم الثلاثة.

إقليم	الجماعة	المركز	نوعية الوثيقة	مرحلة الوثيقة	ملاحظة	
الطاب	سيدي بوبكر الحاج	سيدي بوبكر الحاج	تصميم النمو	مصادق عليه بتاريخ 15 نونبر 1995		
	عامر السفلية	أولاد عرفة	تصميم النمو	مصادق عليه بتاريخ 08 ماي 1995		
	بحارة أولاد عياد	بحارة أولاد عياد	بحارة أولاد عياد	تصميم النمو	مصادق عليه بتاريخ 08 ماي 1995	دراسة تم إعطاء انطلاقها من طرف مجلس الجهة كتصميم تهيئة جماعي لكن تم تحويله إلى تصميم تهيئة المركز وكذلك تصاميم إعادة الهيكلة لبعض الدواوير المجاورة والدراسة في طور التوقيع على إتفاقية الشراكة من طرف مجلس الجهة
			بحارة أولاد موسى	تصميم النمو	مصادق عليه بتاريخ 28 مارس 1995	
			مغيطن زواوكة	تصميم النمو	مصادق عليه بتاريخ 21 ماي 1997	
			أولاد مصباح الرويف	تصميم النمو	مصادق عليه بتاريخ 20 نونبر 1997	
	لالة ميمونة	لالة ميمونة	تصميم التهيئة	مصادق عليه بتاريخ 19 يوليوز 2005	تصميم التهيئة مبرمج سنة 2013	
	سيدي علال التازي	سيدي علال التازي	تصميم التهيئة	مصادق عليه بتاريخ 05 شتنبر 2005		
سيدي سنان	دار بلعامري	دار بلعامري	تصميم تهيئة	مصادق عليه بتاريخ 19 يوليوز 2005	تصميم التهيئة مبرمج سنة 2013	
سيدي هاشم	سلفات	سلفات	تصميم النمو	مصادق عليه بتاريخ 15 مارس 2000		
	الصفصاف	الصفصاف	تصميم التهيئة	مصادق عليه بتاريخ 13 ماي 2003		
	تاوغيلت	تاوغيلت	تصميم التهيئة	مصادق عليه بتاريخ 24 فبراير 2004		
	حد كورت	حد كورت	تصميم تهيئة	مصادق عليه بتاريخ 16 غشت 2005	تصميم التهيئة مبرمج سنة 2013	